

МЛЕКОПИТАЮЩИЕ
РОССИИ



РАСПРОСТРАНЕНИЯ
МЛЕКОПИТАЮЩИХ
РОССИИ



ТЕРИОЛОГИЧЕСКОЕ ОБЩЕСТВО
ИМЕНИ АКАДЕМИКА В.Е. СОКОЛОВА
ПРИ РАН



ПРЕЗИДЕНТСКИЙ
ФОНД
ПРИРОДЫ



Научное
Волонтерство



22
31
ДЕСЯТИЛИТИЕ
НАУКИ И ТЕХНОЛОГИЙ



РЕЗЕРВ
РЕЗЕРВ
ЗАПОВЕДНИК
СТРОГОВ

Сбор данных о распространении
млекопитающих в азиатской части России

Акция «НАУЧНЫЕ ФОТО В ТВОЁМ СМАРТФОНЕ»

rusmam.ru
НАЦИОНАЛЬНАЯ БАЗА ДАННЫХ МЛЕКОПИТАЮЩИХ



У многих людей, бывающих на природе, в смартфонах есть фотографии, свидетельствующие о встрече с дикими животными: будь то белка в парке, ёж на даче, удачный охотничий трофей, или строчка следов на снегу или у воды.

В рамках акции нужно найти такие снимки или видео, сделанные в азиатской части России, и загрузить их на портал RUSMAM.RU.

rusmam.ru
НАЦИОНАЛЬНАЯ БАЗА ДАННЫХ МЛЕКОПИТАЮЩИХ

Акция «Научные фото в твоём смартфоне» призвана использовать обычные фотографии для создания Атласа распространения млекопитающих азиатской части России

**Можно
загружать
и наблюдения,
сделанные
знакомыми,
но с их согласия**



rusmam.ru/news/view?id=104

Научная задача акции

Проект «Млекопитающие России» создан в 2017 году. Основная цель проекта — сбор максимально полной информации по распространению млекопитающих в Российской Федерации и предоставление свободного доступа к этой информации.

Профессионалы, любители, государственные структуры заинтересованы в публикации подробных данных о распространении животных. Сегодня такие данные разбросаны по сотням источников, при этом публикуемые карты ареалов и словесные описания распространения видов недостаточно подробны для сегодняшнего запроса общества.

СРОКИ АКЦИИ

Летний сезон
с 1 по 21 июня

Осенний сезон
с 1 по 21 октября

В эти периоды
загружаются наблюдения



Определить вид млекопитающего по фото не всегда возможно. При модерации специалисты смотрят загруженные фотографии и одобряют те, по которым можно уверенно определить вид зверька.

Успешность определения во многом зависит от числа ракурсов и наличия линейки в кадре.

МОДЕРАЦИЯ НАБЛЮДЕНИЙ

Может занять
до 20 дней

Если потребуются какие-то уточнения, то модератор связывается с пользователем по электронной почте.

Для внесения правок, наблюдение может быть возвращено в «Черновики»

rusmat.ru / [Личный кабинет](#) / [Черновики](#)

Проект «Млекопитающие России» собрал уже огромный массив данных, которых хватило для создания Атласа распространения млекопитающих европейской части России (2025).

Эта книга — первый шаг на пути реализации цели проекта и первая иллюстрация того, насколько продуктивно может быть взаимодействие учёных и любителей природы.



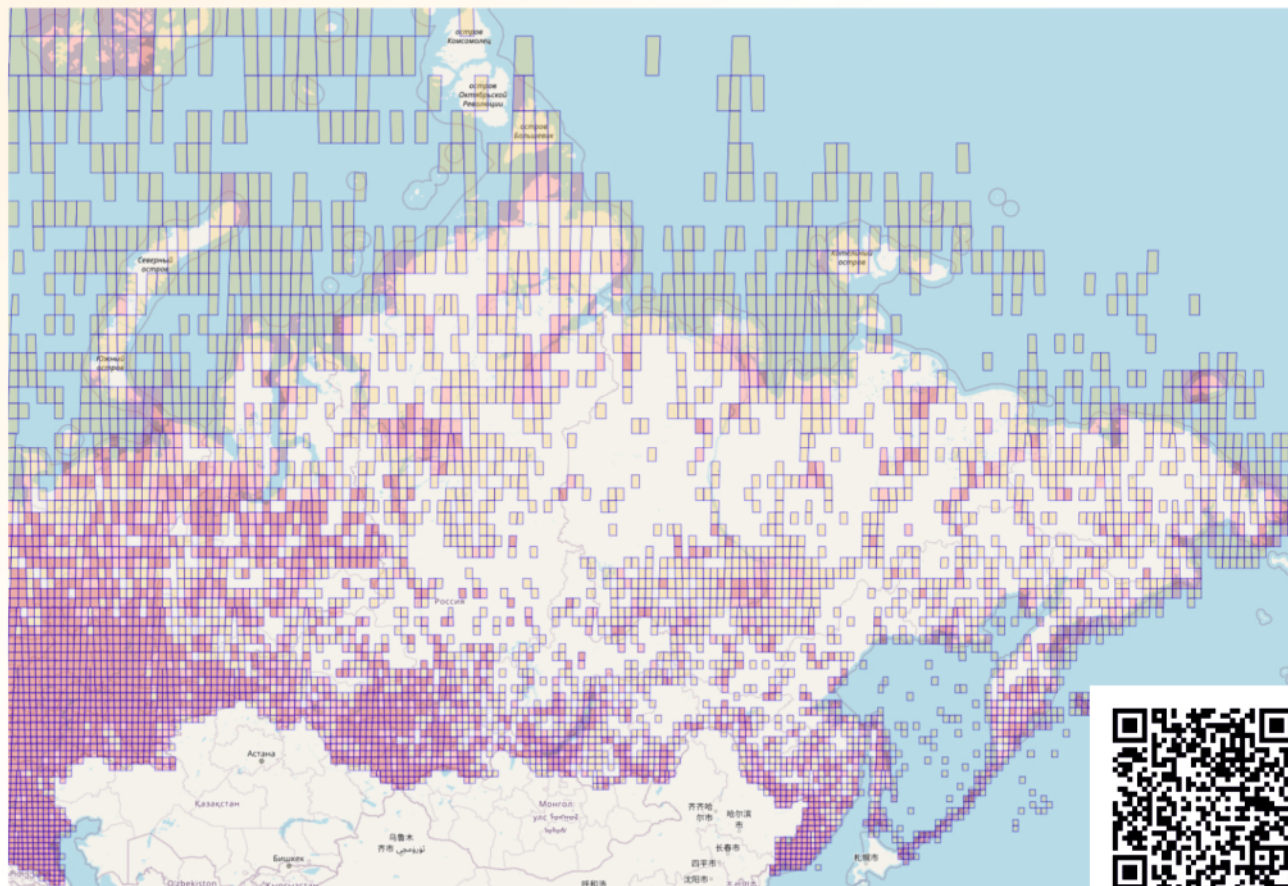
Приобрести
Атлас на сайте
издательства



Следующая задача проекта **создание Атласа распространения** **млекопитающих азиатской** **части России.**

Имена авторов наблюдений из азиатской части, чьи наблюдения успешно пройдут модерацию, будут опубликованы на страницах Атласа распространения млекопитающих азиатской части России.

Каждому предоставляется уникальный шанс участвовать в историческом научном событии.



- 1-3 вида
- 4-7 видов
- >7 видов

rusmam.ru/atlas/index

В азиатской части России имеющиеся данные распределены очень неравномерно. Тем не менее, в нашей стране почти нет ненаселённых мест. Даже в самых удалённых районах регулярно бывают люди: местные жители, охотники, сборщики сырья, рабочие добывающей отрасли, туристы и т.п.

С их помощью **возможно собрать бесценный зоологический материал, который будет использоваться поколениями.**

КАК СТАТЬ УЧАСТНИКОМ



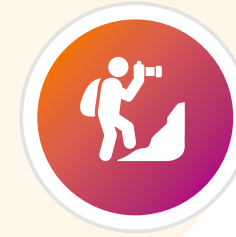
Зарегистрироваться
на сайте проекта
rusmam.ru



Загрузить фотофакты
своих встреч с дикими
млекопитающими
на территории России
за любой
период времени



Указать координаты
места и дату
встречи



Продолжать наблюдения,
фиксировать новые встречи
с дикими животными
и регистрировать
их на сайте **rusmam.ru**

**Дубликаты
наблюдений
не принимаются!**

rusmam.ru
НАЦИОНАЛЬНАЯ БАЗА ДАННЫХ МЛЕКОПИТАЮЩИХ

Проект «Млекопитающие России» обеспечивает профессиональное сопровождение каждой записи в базе данных, в том числе специалисты консультируют по вопросам правильности определения животных, следов их жизнедеятельности и т.п.



Все участники проекта, наблюдения которых успешно прошли модерацию, могут скачать свидетельство участника на русском или английском языке.

rusmam.ru / Личный кабинет /
Статистика / Скачать сертификат



Имена авторов наблюдений из азиатской части будут опубликованы на страницах Атласа распространения млекопитающих азиатской части России

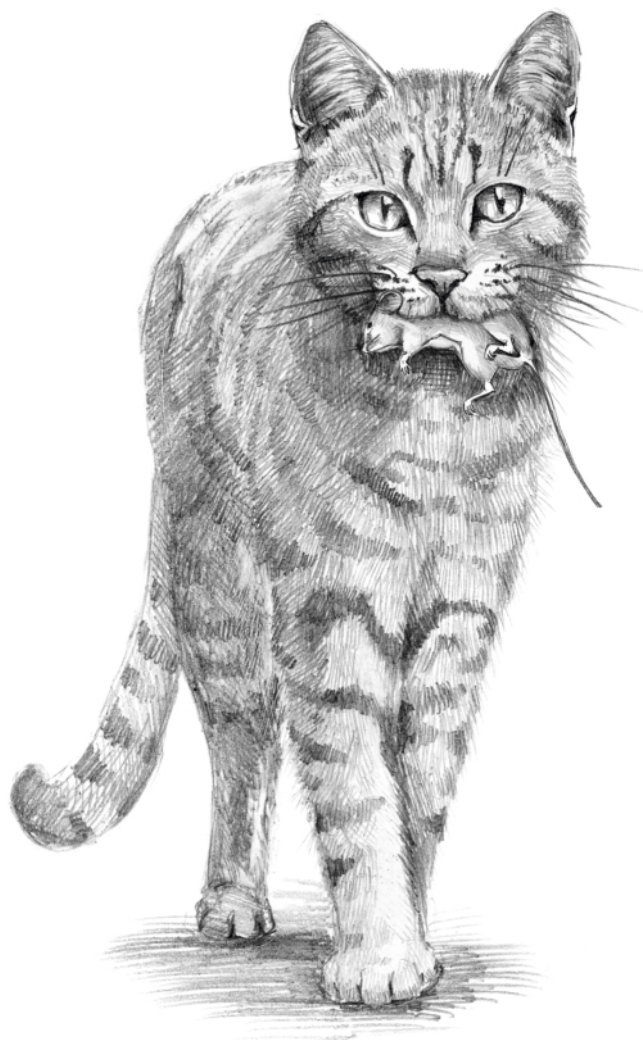


В конце акции **два участника** с самыми интересными наблюдениями **получат призы** (выбор делают эксперты проекта)



На свидетельстве указано:

- | индивидуальный номер
- | имя
- | число наблюдений
- | число видов
- | дата выдачи



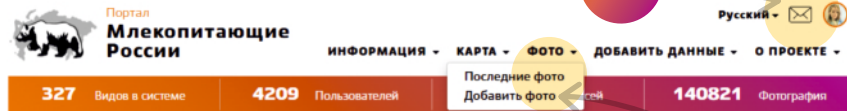
Начисление волонтерских часов

Начисление волонтерских часов на **добро.рф** производится командой инициативы «Научное волонтерство» в соответствии с отчетами, сформированными на портале RUSMAM.RU.

Для получения верифицированных часов

- 1 На портале rusmam.ru в разделе «Личные данные» в пункте «Сторонние id» указать идентификационный номер волонтера с сайта добро.рф.
rusmam.ru / Личный кабинет (Сторонние id)
- 2 Присоединиться к акции на добро.рф.
- ✓ Начисление производится в течении месяца после окончания акций сразу за все наблюдения.

По вопросам начисления обращаться на электронную почту: **volunteering@10nauki.ru** с пометкой «Кошки-мышки» или в сообщество «Улитка Марта» в ВКонтакте: **vk.com/ulitkamarta**.



2 Если не знаете вид, напишите «Кто это?»

3 Описать место в такой последовательности: область, район, ближайший населённый пункт. После указания координат или установки «флажка» на карте (см. п.8 и п.10) нажав «Вставить край/район», поле «Место наблюдения» автоматически заполнится.

4 В графе «Автор» указывается имя человека, сделавшего фото (не обязательно это тот, кто загружает данные).

5 «Источник данных» указывается «Фото».

6 «Способ определения» указывается «Морфология».

11 Отправить наблюдение на «Модерацию», если всё готово или в «Черновики», если позже необходимо что-то изменить.

Добавить одну запись

Вид *
Не выбрано...

Место наблюдения *
Вставить край/район
Подробное описание места находки: область, район, ближайший населённый пункт

Угадать координаты

Автор *
Иванов А.Б.

Дата наблюдения *
Не выбрано...

Источники данных *
Не выбрано...

Музей *
Не выбрано...

Интернет ссылка

Комментарий

Дополнительная информация

Плотность

Единицы измерения плотности

Количество животных

Ссылка на видео

Фотографии

Перетащите фото сюда ...

Выбрать ...

Сохранить в черновики

Отправить на модерацию

8 Сначала вводится долгота, а потом широта

9 Если дата не точная, то поставить галочку.

1 Зарегистрироваться или авторизоваться на сайте и в разделе «Фото» нажать «Добавить фото».

7 Максимально достоверно указывается «Точность привязки». Если использовался GPS-приемник (независимо от модели), то указывается точность 50м. В остальных случаях мысленно определите круг, в который попадает весь возможный район, в котором была сделана находка. Радиус этого круга и будет точностью привязки данных.

10 Метку можно передвигать по карте мышью, наведя на низ «флажка» на карте и нажав левую кнопку мыши перетащить его в нужную точку.

11 Перетащить фото в раздел «Фотография». Если видео-наблюдение, то сделать скриншоты. При необходимости в комментариях разместить ссылку на видео.

Как вносить данные на RUSMAM.RU

Обязательные к заполнению поля со знаком «».*








Раздел «Личные данные» на RUSMAM.RU

- 1 В разделе «Мои записи» находятся все успешно прошедшие модерацию записи.
- 2 В разделе «Черновики» находятся созданные, но не отправленные на модерацию записи
- 3 В разделе «Статистика» скачивается именной сертификат участника с личной статистикой.
- 4 В разделе «Личные данные» в пункте «Сторонние id» можно указать ID на Добро.РФ

Личный кабинет

Личные данные Мои записи Черновики Статистика Уведомления Журнал действий

Записи Фотографии Публикации Виды

ID	Вид	Место	Авторы	Источник данных, способ определения	Дата
 123532	Домовая мышь Mus musculus  	Тверская область, городской округ Тверь, В частном доме жила на крыльце	Анна Мостовая (Ветрова)	Фото Морфология (внешний вид)	6 февраля 2021 г.
 123533	Евразийский (обыкновенный) бобр Castor fiber 	Тверская область, ГО Тверь, пруд в черте города	Анна Мостовая (Ветрова)	Фото Морфология (внешний вид)	7 мая 2021 г.
	Европейский ёж Erinaceus europaeus 	Старый парк на окраине Твери. Ель, осина, береза	Анна Мостовая	Фото Морфология	14 мая 2021 г.

Пояснения к загрузке данных

ФОТО ЖИВОТНЫХ. Если имеется несколько фото животного в разных ракурсах, загружаются все фото. Так определение вида будет достовернее.

СЛЕДЫ ЖИВОТНЫХ. По одной фотографии следа лапы сложно определить вид животного. Но несколько фото разных отпечатков, размеры следов и фото природных условий, в которых были обнаружены следы, позволяют определить целый ряд видов млекопитающих.

СЛЕДЫ ЖИЗНЕДЕЯТЕЛЬНОСТИ — это разные следы, оставляемые животным: помет, погрызы шишек, коры, орехов, гнезда, плотины бобров, порои кабанов и т.п.

ГЕОГРАФИЧЕСКИЕ КООРДИНАТЫ определяются при помощи GPS на месте находки или по электронной карте (кликнув правой кнопкой мыши по карте на rusmam.ru или «тапнув» в Google Maps). Также их можно найти в описании файла, если на снимающем устройстве предварительно установлена привязка к координатам.

АВТОР НАХОДКИ — это человек, который сам зарегистрировал животное в природе. Имя человека, который вводит данные на сайте, регистрируется автоматически. И та и та информация сохраняется в целях обеспечения авторского права.

После внесения всех данных можно записать

СОХРАНИТЬ В ЧЕРНОВИКАХ

(если к ней требуется еще вернуться и дополнить)

или

ОТПРАВИТЬ НА МОДЕРАЦИЮ

ВИД ЖИВОТНОГО

Можно выбрать из выпадающего списка. Если хотите, чтобы эксперты сами определили вид животного, напишите вместо названия «Кто это?».

ОПИСАНИЕ МЕСТА НАХОДКИ

Укажите область, район, близлежащий населенный пункт. Желательно описать биотоп.

ТОЧНОСТЬ ПРИВЯЗКИ

Если координаты определены при помощи GPS — указать 50 м. По карте с уверенностью — 200 м. По карте по памяти — не меньше 1 км.

ИСТОЧНИК ДАННЫХ

В случае с загрузкой фото/видео выбирается пункт «фото».

СПОСОБ ОПРЕДЕЛЕНИЯ

В случае загрузки фотографий животного выбирается пункт «Морфология».

ЕЩЕ БОЛЬШЕ ИНФОРМАЦИИ

**о том, как вносить
данные, в разделе
«О ПРОЕКТЕ»,
пункт «FAQ»**



rusmam.ru/faq

**БЛАГОДАРИМ
ЗА ВНИМАНИЕ**

**ПРИСОЕДИНЯЙТЕСЬ
К ПРОЕКТУ**