

Гималайские медведи Большого Хехцира

К.Н.Ткаченко

Гималайский медведь обитает в лесных областях Южной и Восточной Азии от Юго-Восточного Ирана (Белуджистана), Афганистана и Гималаев до тихоокеанского побережья, а также на островах Тайвань и Японских (Хонсю, Кюсю, Сикоку). На юг Дальнего Востока России заходит северная оконечность его ареала, где живет подвид — уссурийский гималайский медведь, отличающийся от южных сородичей чисто черным густым мехом и более крупными размерами [1–6]. Гималайский медведь заметно уступает в размерах бурому медведю*. По данным с юга Дальнего Востока России, длина тела самца гималайского медведя достигает 197 см, а масса — 130–160 кг (изредка до 190), тогда как самцы бурого медведя имеют длину тела 254 см и массу 250–416 кг [3]. Гималайский медведь ведет полудревесный образ жизни, поэтому тесно связан с лесами. На деревьях он может спастись от бурого медведя и тигра, а также устроиться отдыхать или кормиться. В настоящее время в России гималайский медведь — охотничий вид.

О гималайских медведях, обитающих в Большехехцирском заповеднике, в литературе



Константин Николаевич Ткаченко, кандидат биологических наук, старший научный сотрудник лаборатории экологии животных Института водных и экологических проблем ДВО РАН (Хабаровск). Область научных интересов — экология и мониторинг хищных млекопитающих (в основном кошачьих и псовых) на юге Дальнего Востока России.

Ключевые слова: гималайский медведь, хребет Большой Хехцир, заповедник, густонаселенная местность, тигр, бурый медведь, экология, поведение.

Key words: Asiatic black bear, Big Khekhtsir, reserve, densely populated area, tiger, brown bear, ecology, behavior.

имеются в основном фрагментарные сведения [7–11]. Поэтому данные, собранные мною с 1987 по 2015 г., расширят знания об образе жизни этого вида на данной территории. Заповедник окружен многочисленными населенными пунктами (в 15 км к северу от него находится г.Хабаровск), дачными участками, пасеками, сельскохозяйственными угодьями, дорогами. Такое расположение заповедника, безусловно, влияет на образ жизни медведей. Они постоянно появляются в местах, освоенных человеком, что иногда приводит к конфликтам. Автомобильная и железнодорожная магистрали Хабаровск—Владивосток, протянувшиеся через понижение, которое разделяет хребты Большой и Малый Хехцир, затрудняют переходы медведей в обоих направлениях. Островной горный массив Хехцир отделен от ближайших отрогов Сихотэ-Алиня малооблесенными, преимущественно заболоченными равнинами шириной около 50–75 км [12]. Такие места обитания несвойственны для гималайского медведя, поэтому обмен между популяциями на Хехцире и Сихотэ-Алине затруднен.

Места обитания

Гималайский медведь распространен на всей территории заповедника. Основные места его обитания — широколиственные леса предгорий и равнин и хвойно-широколиственные леса среднего-

* О бурых медведях, обитающих в Большехехцирском заповеднике, см.: Ткаченко К.Н. Бурые медведи Большого Хехцира // Природа. 2016. №8. С.42–49.



Гималайский медведь — обычный вид для вторичных лиственных лесов летом. Чуть более 2 км к западу от с.Чирки, в юго-восточной части Большехецирского заповедника (июнь 2013 г.).

Здесь и далее фото автора

рий. Летом он нередко встречается и во вторичных лиственных лесах, даже вблизи населенных пунктов. Хотя гималайский медведь ведет одиночный образ жизни, во время созревания желудей дуба монгольского и орехов кедра корейского — основных кормов, позволяющих быстро накопить достаточное количество жира перед зимним

сном, — образует временные скопления. Горные пихтово-еловые леса на высоте 600–900 м над ур.м. для него малопривлекательны. Редко посещает расположенные к югу от заповедника малооблесенные равнины междуречья Кия—Чирки.

Увидеть гималайского медведя днем на открытом месте удается крайне редко. Мне довелось на-



Медведь пересекает сильно обмелевшее озеро Залив Пешков в устье р.Чирки. Справа — встает из воды после короткого отдыха (июль 2008 г.).

блюдать подобное лишь однажды, 29 июля 2008 г. Медведь в середине дня пересекал сильно обмелевшее озеро Залив Пешков в устье р.Чирки. Он направлялся от релки на левом берегу к лесам Большого Хехцира, расстояние до которых равнялось примерно 1 км. Медведь то бежал, то быстро шел. Было очень жарко (31–33°C), поэтому, когда он входил в неглубокие протоки, ложился в воду охладиться, но каждый раз отдыхал не дольше минуты.

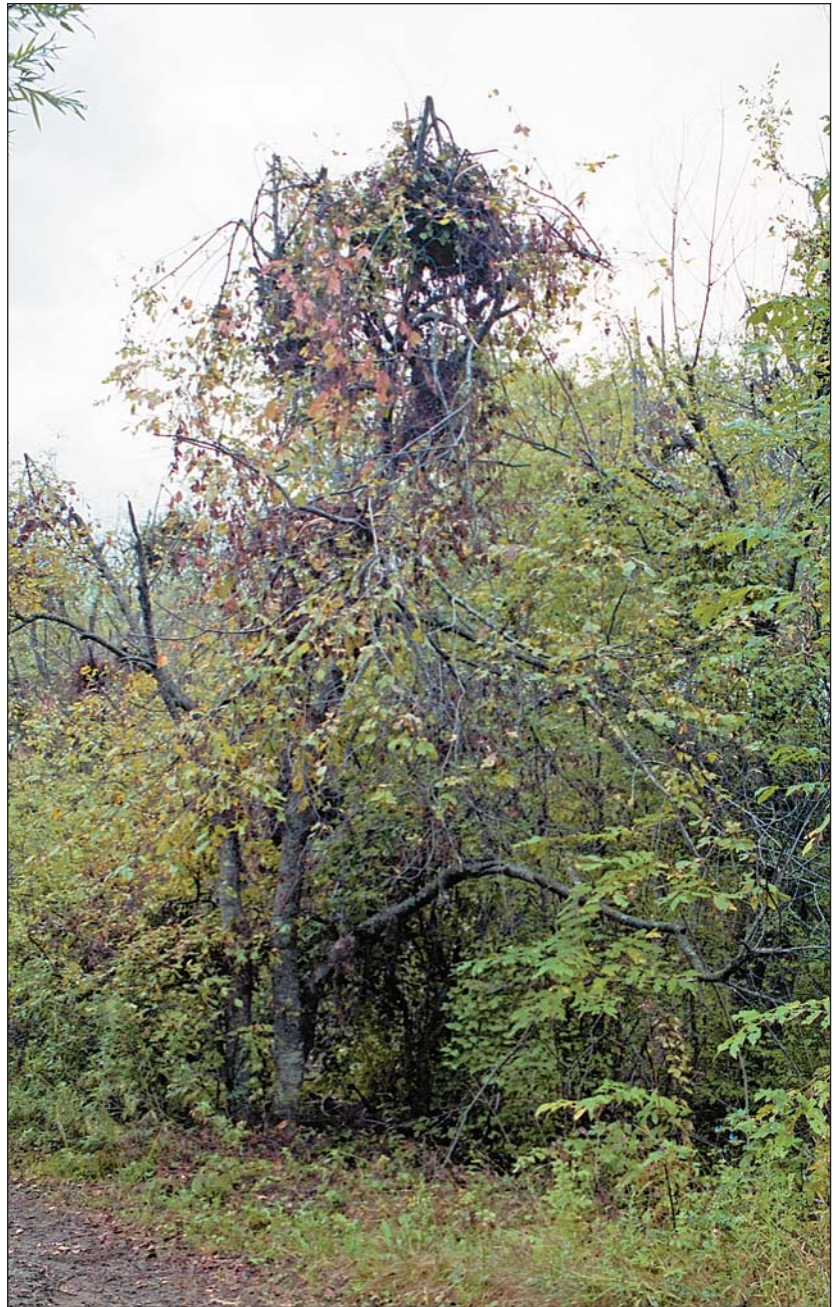
Питание на деревьях

Обычно гималайские медведи, чтобы добраться до плодов, взбираются на деревья (черемуху Маака и обыкновенную, дуб монгольский и др.), где и кормятся, делая заломы, похожие на гнезда. Но в отдельных случаях они сбрасывают с дерева, например с дуба монгольского или кедра корейского, ветви диаметром 6–8 см: сначала подгрызают их, а потом обламывают. Они чрезвычайно осторожны и при малейшей опасности слезают на землю и убегают. Вдали от дорог и населенных пунктов могут питаться в разное время суток, но вблизи них — преимущественно ночью.

Однако бывают исключения. Например, 29 июля 2004 г. в два часа дня на правом берегу р.Уссури я встретил гималайского медведя, кормившегося в кроне черемухи обыкновенной. Мне удалось подойти к нему менее чем на 10 м. Он занимался своим делом абсолютно спокойно, хотя на реке китайские рыбаки ловили рыбу на джонках: гул моторов был хорошо слышен, а люди были прекрасно видны с берега. Заметив меня, медведь поспешно слез с дерева и скрылся в лесу.

Зимние убежища

Гималайские медведи устраивают берлоги в основном в дуплах деревьев в равнинных и горных лесах. В заповеднике из 19 зимних убежищ, обнаруженных в деревьях, 5 располагались в кедре ко-



Похожий на гнездо залом, сделанный на черемухе обыкновенной гималайским медведем. Правобережная долина р.Уссури в окрестностях кордона «Чирки» (август 2002 г.).

рейском, 4 — в липе, 4 — в ясене маньчжурском, 2 — в сухом обломанном дереве и по одному — в тополе Максимовича, березе белой, дубе монгольском и в дереве, вид которого не определялся. Вход в четырех дуплах находился на высоте 0,4–0,8 м от земли, в трех — на высоте 2–3 м, в пяти — на высоте 4–5 м, в одной — на высоте 6–7 м, в двух — на высоте 8–10 м и еще в двух — на высоте 12–15 м. Две берлоги располагались в комлевых дуплах, а одна оказалась наземной.



Медведи периодически забираются на скальный останец в верховьях р.Быкова (июль 2014 г.).



Следы самца гималайского медведя, покинувшего берлогу после зимнего сна. Наледь, присыпанная снегом, на р.Быкова (март 2005 г.).

Получается, в 35% берлог заповедника (включая наземную) вход размещен на высоте до одного метра над землей. Это одна из причин, почему гималайские медведи погибают из-за тигров на Хехцире чаще, чем в других местах на юге Дальнего Востока. В питании самца тигра, обитавшего в заповеднике в 1992–2000 гг., гималайские медведи составляли 22.8%. Тот тигр целенаправленно искал медведей [13].

Суточная активность

Суточную активность гималайского медведя определяли по встречам с животными и данным с фотоловушек (всего 82 регистрации). Эти хищники ночью (с 00:00 до 4:00) в основном пассивны. В светлое время суток (с 8:00 до 16:00) они максимально активны. После 22:00 наступает период относительного покоя.

Четыре раза удалось увидеть (один раз — с помощью фотоловушки) отдыхающих гималайских медведей. Дважды места отдыха располагались на почти горизонтально растущих ветвях деревьев в четырех–пяти метрах от земли (в окрестностях Цыпинского отстоя), один раз — в гроте в скальном останце и еще один — на гребне того же останца (в верховьях р.Быкова). Отдыхавшие на ветвях медведи оба раза обнаружены во втором часу дня, из грота медведя спугнули в начале третьего часа дня. Фотоловушка, установленная на гребне скального останца, зафиксировала, как гималайский медведь 15 июля 2014 г. в пятом часу утра устроился там на ночлег и проспал часа полтора. Благодаря фотоловушкам выяснилось, что гималайские медведи часто взбираются на этот останец.

Четыре раза удалось увидеть (один раз — с помощью фотоловушки) отдыхающих гималайских медведей. Дважды места отдыха располагались на почти горизонтально растущих ветвях деревьев в четырех–пяти метрах от земли (в окрестностях Цыпинского отстоя), один раз — в гроте в скальном останце и еще один — на гребне того же останца (в верховьях р.Быкова). Отдыхавшие на ветвях медведи оба раза обнаружены во втором часу дня, из грота медведя спугнули в начале третьего часа дня. Фотоловушка, установленная на гребне скального останца, зафиксировала, как гималайский медведь 15 июля 2014 г. в пятом часу утра устроился там на ночлег и проспал часа полтора. Благодаря фотоловушкам выяснилось, что гималайские медведи часто взбираются на этот останец.

Зимний сон

Зимний сон обычно продолжается с октября по апрель. Как правило, осенью взрослые самцы последними залегают в берлоги. Они активны до конца ноября, но изредка бродят до начала зимы. Так, 5 декабря 1995 г. в правобережной долине ручья Золотого были обнаружены свежие следы взрослого самца медведя. Весной первыми покидают берлоги тоже взрослые самцы. Например, следы крупного медведя (ширина отпечатка пальмарной мозоли — большой подушки передней лапы — 12 см) приблизительно суточной давности были найдены 31 марта 2005 г. в долине р.Быкова. На двухкилометровом маршруте по следу медведя

(в направлении, противоположном направлению движения зверя) было найдено наземное весеннее гнездо медведя, где тот переждал снегопад, и три разрытых им муравейника.

Взаимоотношения с тигром и бурым медведем

Враги гималайских медведей в заповеднике — тигр и бурый медведь. Тигр охотится на них круглогодично: экскременты с остатками гималайских медведей встречаются в любое время года, а жертвами становятся особи всех возрастов. Из-за недостатка пригодных дупел отдельные гималайские медведи вынуждены зимовать в наземных берлогах, где становятся легкой добычей тигра. Так, в январе 2000 г. на правом берегу ручья Геологовского (левый приток р.Половинки) самец тигра убил гималайского медведя, зимовавшего в наземной берлоге. Немного позже к трапезе тигра присоединилась тигрица, догнавшая его по следу. Они растащили останки медведя в разные места, находившиеся на расстоянии 200, 120 и 80 м друг от друга.

Хищничество тигра за время его оседлого обитания на Хехцире (1992–2007 гг.) не привело к снижению численности медведя. Реакция гималайских медведей на следы тигров бывает разной. Обычно взрослые медведи не проявляют видимых признаков беспокойства. С помощью фотоловушки, установленной на постоянной тропе тигров у Тигрового грота, удалось выяснить, что медведи также нередко пользуются этой тропой. Но однажды, в декабре 1995 г., медведь испугался свежих следов тигрицы и двух тигрят [14]. Вероятно, подобные случаи не единичны, поскольку есть сведения, что гималайский медведь панически боится следов тигра [8]. А.Г.Юдаков и И.Г.Николаев, проводившие исследование в западной части Среднего Сихотэ-Алиня, указывают, что медведи неодинаково реагируют на следы тигров [15]. У медвежат свежие следы тигра вызывают сильнейший страх — и они немедленно взбираются на деревья. Этот страх у них врожденный [16].

Случаи антагонизма между бурым и гималайским медведями в заповеднике крайне редки и носят характер исключений. Лишь однажды, 11 июля 1998 г., в правобережной долине р.Быкова бурый медведь задавил и съел полугодовалого гималайского, вероятно, застиг-



Голова гималайского медведя, убитого самцом тигра и съеденного им и тигрицей. Голова перенесена одним из тигров к месту их отдыха. Правобережье ручья Геологовского (январь 2000 г.).



Шестимесячный тигренок на тропе, которой постоянно пользуются его сородичи. Тигровый грот (октябрь 2000 г.).

нув его врасплох. В других районах юга Дальнего Востока крупные самцы бурого медведя нападают на своих сородичей и гималайских медведей преимущественно в годы низкого урожая основных кормов [8, 17]. В «голодные» годы это вынужденная хищническая деятельность [17].

Трофические потребности гималайского и бурого медведя пересекаются достаточно тесно весь активный период (апрель—октябрь) их жизни. В неактивное время (ноябрь—март) оба вида медведей территориально почти разобщены. Бурые медведи устраивают в основном земляные берлоги в верхних частях склонов гор, гималайские же — в дуплах деревьев от среднегорий до равнин. Обитание в теплый период года в одних и тех же биотопах не сопряжено с проявлениями нетерпимости (агрессии). Несмотря на то, что оба вида имеют сходный рацион питания, они занимают разные экологические ниши. Гималайский медведь поедает главным образом листву и плоды, находясь в кронах деревьев. Бурый медведь только в юном возрасте легко и часто взлезает на деревья, а пищей ему по большей части служат травы и опавшие плоды. В конце лета и осенью, когда медведи переходят на питание основными кормами (желудями дуба монгольского и орехами кедра корейского), которые способны обеспечить им благополучную зимовку, гималайский медведь преимущественно собирает их с ветвей, а бурый подбирает с земли. Таким образом, благодаря различным способам добычи пищи, гималайский и бурый медведи совместно осваивают одни и те же пищевые ресурсы, не конкурируя друг с другом. Также медведи выступают комменсалами по отношению к другим хищникам. Такие случаи регулярно регистрируются весной, когда после зимнего сна они находят и съе-

дают останки жертв волков и тигров. Кроме того, жить рядом с бурым медведем и тигром гималайскому медведю позволяет способность отдыхать на деревьях (о чем писалось выше).

Взаимоотношения с человеком

Некоторые гималайские медведи очень настойчиво, преимущественно ночью, посещают пасеки. По неполным данным, с 2003 по 2015 г. на пяти пасеках они уничтожили 71 улей. Во время этих визитов было убито 15 особей. За апрель—октябрь на одной пасеке погибает от одного до трех животных. Известен случай, когда медведи шли за медом буквально друг за другом. По словам пасечника-браконьера, в августе 1987 г. на пасеке, размещавшейся примерно в 400 м от северной границы заповедника в правобережной долине ручья Соснинского, за одну ночь были убиты пять гималайских медведей с интервалом в 2–5 мин. По-видимому, погромы чаще происходят на неохранных пасеках, где люди подолгу (до двух недель) отсутствуют. Также медведи иногда упорно навещаются на пасеки непосредственно в населенных пунктах, что неоднократно отмечалось в селах Бычиха, Казакевичево, Невельское. Подходы к Бычихе и Казакевичево (граничащим с заповедником с севера) для медведей относительно удобны, потому что к ним вплотную прилегают леса. Чтобы добраться от южной границы заповедника до Невельского, медведям приходится преодолевать около четырех километров несвойственных им местообитаний — малооблесенных равнин правобережной долины р.Усури.

Весна — самый трудный сезон в жизни гималайского медведя. Отдельные особи голодают и потому навещаются в ближайшие к заповеднику населенные пункты. Один зверь с конца апреля 2005 г. около месяца приходил в с.Бычиха к дому, расположенному на отшибе у самого леса. Приусадебный участок огорожен по периметру двухметровым забором из стальных прутьев, заостренных на концах, однако медведь легко преодолевал это препятствие. В трех местах, где он перелезал через забор, прутья оказывались вымазаны грязью, а на их заостренных концах оставались клочья медвежьей шерсти. Он не обращал внимания на непривязанную крупную собаку, похожую на восточно-европейскую овчарку. Более того, пытался ее поймать, так что хозяева даже впускали собаку



Медведь на тигриной тропе. Тигровый грот (апрель 2001 г.).

в дом, опасаясь за ее жизнь. Медведь неоднократно пытался пробраться в сарай, где содержались с десятка кур и коза, и что-то поедал в куче навоза. Убегал в лес, когда его пугали ударами металлических предметов друг о друга, но примерно через час возвращался. Приходил обычно ночью, но изредка навещался и в светлое время суток. Всю ночь с 18-го на 19-е мая никуда не уходил — обследовал территорию вокруг дома. Вскоре тот двор посещать перестал.

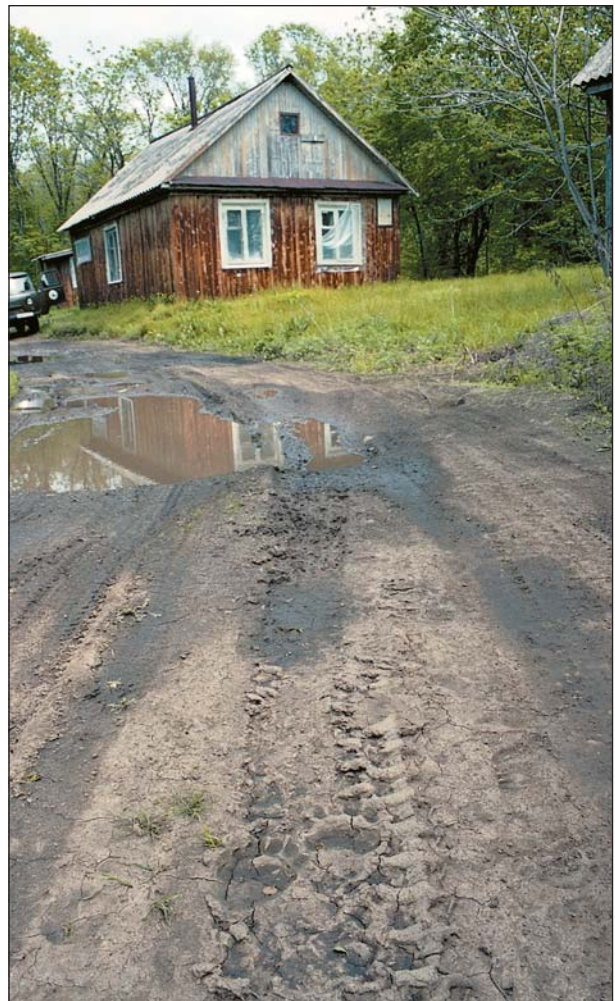
Летом, когда пища в лесу имеется в изобилии, отдельные особи гималайского медведя упорно посещали свалки пищевых отходов на территории детских лагерей, расположенных у северной границы заповедника. В одном из них в июне 1997 г. медведь убил и съел девять кур из десяти за один визит [5]. Неоднократно такие медведи отстреливались (по специальным разрешениям).

Нередко гималайские медведи приближаются к заповедным кордонам. Иногда даже входят внутрь строений, оставляя после себя полный беспорядок. В 1996, 1998 и 1999 г. медведи посещали летнюю кухню кордона «Золотой» и сам кордон, в 2013 г. — летнюю кухню кордона «Чирки». Во всех этих случаях, залезая в летние кухни, они вырывали из окон рамы, доски (если окно было заколочено), противомоскитные сетки, потянув их на себя. Если в кордон «Золотой» с его летней кухней медведи навещались, когда там не было людей, то летнюю кухню кордона «Чирки» гость из леса обследовал ночью, когда в кордоне находилось три человека.

Пограничные заграждения из колючей проволоки на границе с Китаем для гималайского медведя не представляют серьезной преграды. Причем он не рвет проволоку, когда преодолевает заграждение, в отличие от бурого медведя.

Некоторые гималайские медведи не могут спокойно пройти мимо фотоловушки. Им надо обязательно обнюхать ее, потрогать (хорошо, если при этом они ее не наклонят) или вообще оторвать от дерева и бросить на землю. За время использования фотоловушек (я не считаю период работы с пленочными фотоловушками 1998–2001 гг., которые никто не повреждал) в 2012–2015 гг. четыре из девяти камер подверглись неоднократным «нападениям» гималайских медведей. Одну из них найти так и не удалось — она до сих пор покоится в горах Большого Хехцира.

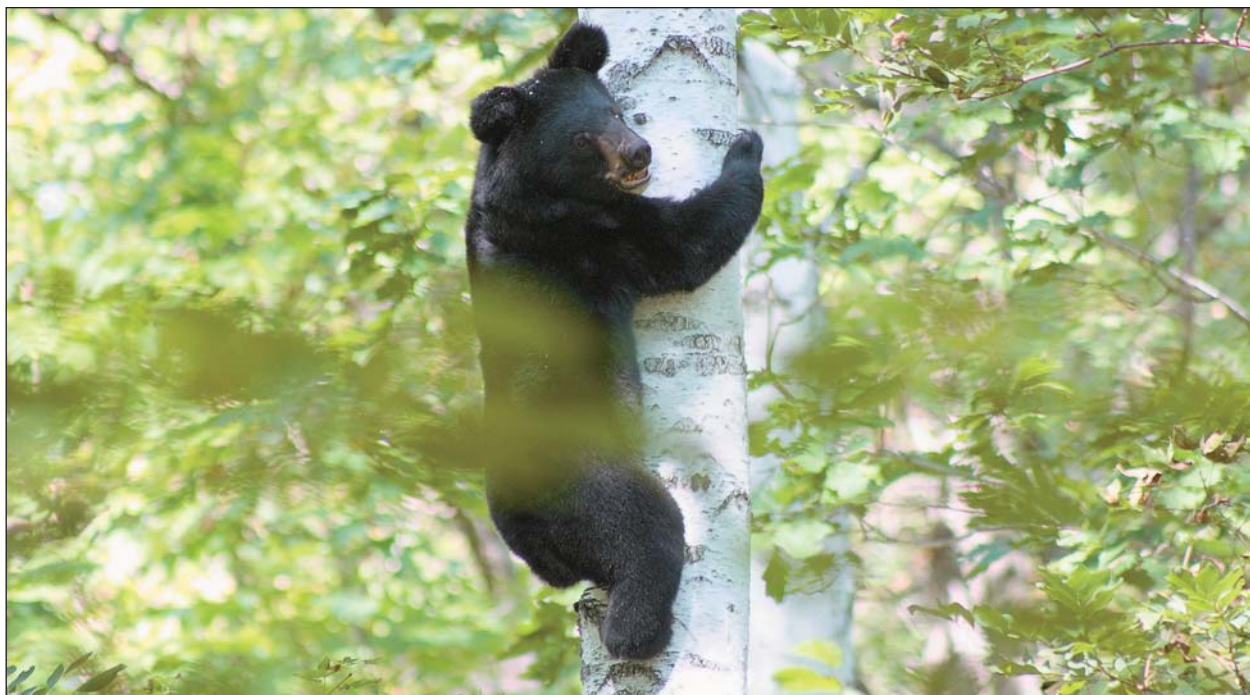
Обычно при встречах с человеком гималайский медведь сразу убегает. Например, 10 июня 2015 г. около двух часов дня я



Следы гималайского медведя (внизу снимка) в 16 м от кордона «Чирки» (май 2007 г.).



Медведь, оторвавший фотоловушку от дерева и бросивший ее на землю. Снимок сделан за несколько минут до того. Гора Острая, расположенная в южных предгорьях хребта Большой Хехцир (июнь 2012 г.).



При приближении людей медведь, находившийся на земле, прежде чем убежать, на несколько мгновений взобрался на березу (август 2014 г.).

спугнул медведя с его места отдыха в гроте скального останца в верховьях р.Быкова. Я прошел вплотную ко входу в грот, находившемуся примерно в 1,5 м над землей, и остановился чуть выше на ровной площадке в двух метрах поодаль. Менее чем через минуту из грота послышалось фырканье: оттуда вылетел медведь и понесся вниз по склону.

В правобережной долине р.Цыпа 28 августа 2014 г. около часу дня медведь, который находился на земле, взобрался на березу на высоту 4–5 м при приближении трех человек. Увидев людей, быстро слез и убежал. Вероятно, он забрался на дерево, чтобы сориентироваться, поскольку из-за зарослей не мог понять, кто к нему приближается.

Если при появлении людей медведи находились на деревьях, то в восьми случаях из десяти быстро слезали с них (нередко — практически съезжали по стволам) и исчезали в лесу. В двух случаях из восьми убегающие медведи на пару мгновений останавливались в нескольких десятках метров от людей и приючивались под прикрытием зарослей. Убегают медведи совершенно бесшумно, словно растворяются в лесу, лишь иногда может донестись легкий треск. Изредка, перед тем как убежать, медведи негромко рычат. Дважды медведи не покидали деревьев. Так, 17 июля 2000 г. во втором часу дня близ Цыпинского отстоя я увидел медведя, лежавшего на ветви задом к стволу березы даурской. Обнаружив меня, он сел в позу всадника и стал смотреть в мою сторону. Я прошел в 20–25 м от зверя. С отстоя было видно, как медведь успокоился и снова вытянулся на вет-

ви (я наблюдал за ним с расстояния 20–30 м около 20 мин). Когда я возвращался с отстоя, зверь так же сел на ветви и повернул голову ко мне. С дерева он так и не слез. Отдалившись от него километра на два, я сделал наброски по памяти, так как не взял с собой фотоаппарат.

Второй случай произошел примерно на 1 км ниже Цыпинского отстоя 18 сентября 2011 г. во втором часу дня. Медведь тоже отдыхал, вытянувшись, на ветви ясеня маньчжурского. Заметив двух человек, сначала сел на ветви, а при приближении одного из них залез метра на три выше. Он издавал слабые стонущие звуки. Из одной ноздри у него иногда капала прозрачная жидкость. Когда к первому человеку подошел второй, зверь выше не полез. Он остался на дереве даже тогда, когда люди удалились.

Одна встреча с гималайским медведем (предположительно, так как не удалось хорошо его рассмотреть) мне прекрасно запомнилась. 14 мая 1990 г. я поднимался по тропе вдоль склона отрога, спадающего справа к ручью Соснинскому. Неожиданно сзади раздалось громкое рывканье. Обернувшись, я увидел, что по склону сверху на меня мчится медведь — сквозь заросли он выглядел черным округлым пятном. В шести-семи метрах от меня зверь повернул в сторону и стал бегать взад и вперед, описывая дуги. Он добежал до тропы (не выскакивая на нее) то выше, то ниже меня по склону. Все сопровождалось таким сильным рывканьем, что казалось, будто оно слышится сразу со всех сторон, обрушивается с неба. Я зата-

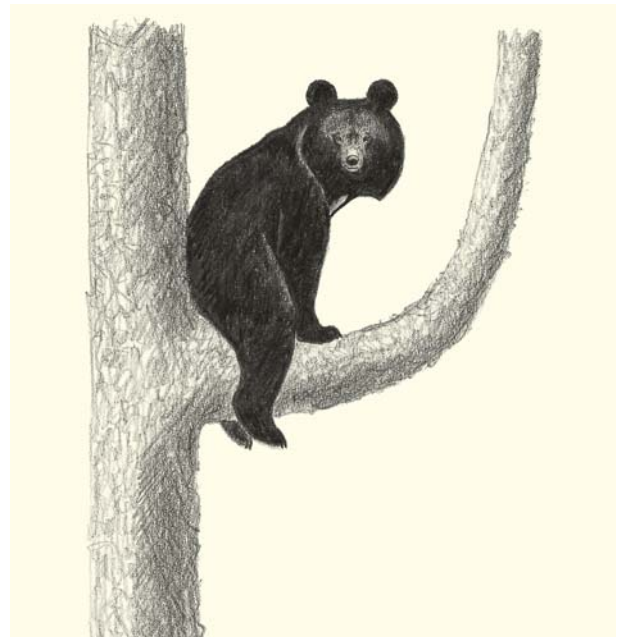
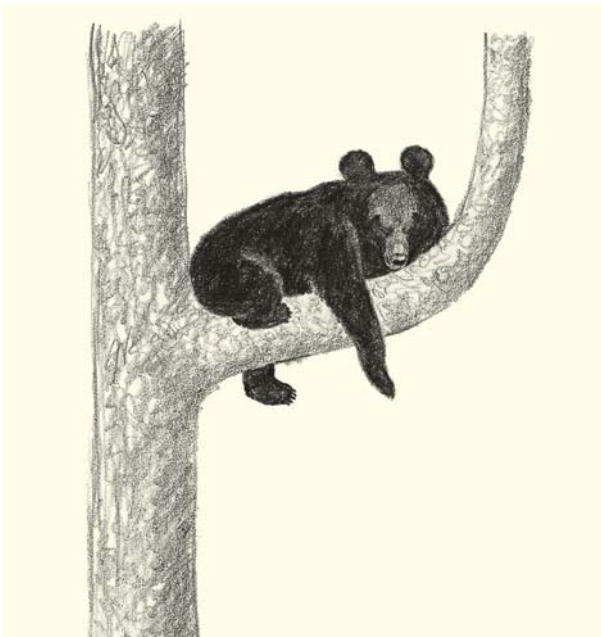


Побеспокоенный людьми, медведь сел на ветви ясеня маньчжурского, на которой отдыхал (слева). И залез метра на три выше, когда автор к нему приблизился (сентябрь 2011 г.).

иля около сухой обломанной ели или пихты, лицом к медведю. Вспомнив о фальшфейере в руке, открутил колпачок и взялся за кольцо (к которому прикреплен шнур), ожидая приближения зверя. Однако, как только я приготовился к обороне, он бесшумно убежал вверх по склону отрога. Все продолжалось, вероятно, не более минуты. Ранее,

утром 28 апреля, недалеко от места той встречи я заметил на выпавшем ночью снегу свежие следы самки гималайского медведя и двух медвежат-сеголеток. Возможно, я столкнулся как раз с этой семьей, только медвежат не видел.

Таким образом, гималайский медведь, как правило, избегает человека и при встрече с ним (даже



Медведь лежал на ветви березы даурской (слева), но, заметив автора, сел в позу всадника (июль 2000 г.).

близкой) старается скрыться. По данным С.П.Кучеренко [8] и В.Г.Юдина [17], опасность могут представлять самки с медвежатами и раненые звери, особенно если их преследовать.

Итак, в Большехехцирском заповеднике гималайские медведи ведут образ жизни, в основном типичный для них на юге Дальнего Востока. Но есть принципиальное отличие: медведи периодически выходят за пределы заповедника на освоенные человеком территории и несвойственные для них места обитания (малооблесенные равнины). Количество таких визитов увеличивается в годы с низким урожаем основных кормов. Подобные заходы будут неизбежно учащаться, поскольку в последние годы сведение лесов в окрестностях заповедника усилилось, что связано со

строительством дорог, освоением территории под дачные участки, прокладкой газопроводов и линий электропередачи. При контактах с человеком все больше медведей будут гибнуть, что может привести к снижению их численности в заповеднике. Хехцирская популяция гималайского медведя почти обособлена от сихотэ-алинской. К тому же она сама разделена территориями, измененными хозяйственной деятельностью на две части: Большой и Малый Хехцир. Строящееся новое шоссе вблизи автомобильной и железнодорожной магистралей Хабаровск—Владивосток усилит изоляцию этих очагов обитания медведей. Какое будущее ожидает гималайского медведя на Хехцире? Остается надеяться на пластичность этого замечательного зверя и благоразумие людей. ■

Литература

1. Бромлей Г.Ф. Медведи юга Дальнего Востока СССР. М.; Л., 1965.
2. Геттнер В.Г., Наумов Н.П., Юргенсон П.Б. и др. Млекопитающие Советского Союза. Морские коровы и хищные. Т.2. Ч.1. М., 1967.
3. Юдин В.Г. Отряд Carnivora — хищные // Наземные млекопитающие Дальнего Востока СССР: Определитель. М., 1984. С.216–316.
4. Аристов А.А., Барышников Г.Ф. Млекопитающие фауны России и сопредельных территорий. Хищные и ластоногие. СПб., 2001.
5. Павлинов И.Я., Крускоп С.В., Варшавский А.А., Борисенко А.В. Наземные звери России. Справочник-определитель. М., 2002.
6. Абрамов А.В., Хляп Л.А. Отряд Carnivora // Млекопитающие России: систематико-географический справочник (Сборник трудов Зоологического музея МГУ. Т.52) / Ред. Павлинов И.Я., Лисовский А.А. М., 2012. С.313–382.
7. Казаринов А.П. Фауна позвоночных Большехехцирского заповедника // Зоогеография. Вопросы географии Дальнего Востока. Вып.11. Хабаровск, 1973. С.3–29.
8. Кучеренко С.П. Черный (белогрудый) медведь // Крупные хищники (Редкие животные СССР). М., 1976. С.198–222.
9. Макаров Ю.М., Тагирова В.Т. Крупные хищники Большехехцирского заповедника // Териологические исследования на юге Дальнего Востока. Владивосток, 1989. С.134–136.
10. Долгих А.М., Черных П.А., Ткаченко К.Н. Млекопитающие // Флора и фауна заповедников. Позвоночные животные Большехехцирского заповедника. Вып.53. М., 1993. С.45–55.
11. Ткаченко К.Н. Питание гималайского медведя в заповеднике «Большехехцирский» // Сборник докладов II Международного совещания по медведю в рамках СИС (Москва, 3–6 ноября 2002 г.). М., 2002. С.180–182.
12. Васильев Н.Г., Матюшкин Е.Н., Купцов Ю.В. Большехехцирский заповедник // Заповедники СССР. Заповедники Дальнего Востока СССР. М., 1985. С.130–146.
13. Ткаченко К.Н. Особенности питания амурского тигра *Panthera tigris altaica* (Carnivora, Felidae) в густонаселенной местности (на примере Большехехцирского заповедника и его окрестностей) // Известия РАН. Серия биологическая. 2012. №3. С.336–345.
14. Ткаченко К.Н. Тигры на Хехцире // Природа. 2004. №1. С.37–41.
15. Юдаков А.Г., Николаев И.Г. Экология амурского тигра. М., 1987.
16. Колчин С.А. Гималайский медведь: воспитание медвежат-сирот // Природа. 2013. №8. С.44–55.
17. Юдин В.Г. Юг Дальнего Востока // Медведи: бурый медведь, белый медведь, гималайский медведь. М., 1993. С.348–380.