

S 1802 C 27

~~1/2~~ 10/11

1/2

4

10

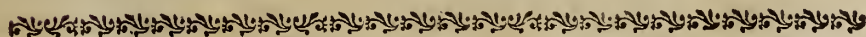
S. 1802 c. 27.

NOVI  
COMMENTARII  
ACADEMIAE SCIENTIARVM  
IMPERIALIS  
PETROPOLITANAE

---

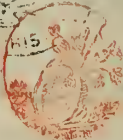
TOM. XIII.

pro Anno MDCCLXVIII.



PETROPOLI  
TYPIS ACADEMIAE SCIENTIARVM  
MDCCLXIX.

W. D. & H. O. WILKINSON  
GOVERNMENT PRINTING OFFICE  
LONDON  
1885



W. D. & H. O. WILKINSON  
LONDON

**SVMMARIVM  
DISSERTATIONVM,  
QVAS CONTINET  
NOVORVM COMMENTARIORVM  
TOMVS XIII.**

DESCRIPTIO  
LEPORIS PVSILLI.

Auctore

P. S. PALLAS.

**M**ulta dantur in Imperio Rutheno, eiusque vastissima praesertim parte Asiatica, quadrupedum e censu animalia, quorum notitia haecenus vel plane caruit naturalis historia, vel quae, post celeberrimorum etiam virorum *Messerschmidii*, *Gmelini*, *Stelleri*, in his labores, obscura tamen, nec rite illustrata esse Zoologi conqueruntur. Sufficiat pro exemplis nominasse Moschum, Antilopen orientalem, (джерень). Ferorum in desertis Mungalicis et Trans-Iaicensibus Equorum species, Canem Alopecem (карсакъ), et Melanotum (караганъ), Mustelam Iutreolam (норка); Tandemque Murino e genere Citillum, Murem leucostictum (сусликъ), et Iaculum Asiaticum (земляно зайцеъ); ut reliqua mira, tenebrisque praesertim condita Orientalioris Sibiriae atque Camtschatcae animalia taceam, quae utinam in natali solo scrutari posse olim largiatur fortuna. Ne igitur post peracta, quae diuinus AUGVSTISSIMAE in scientias amor per vastissimi Imperii felicissimas prouincias institui iussit, itinera physica, horum maxime animalium in historia desiderari



quidquam possit, mihi praesertim sedulo curandum esse duco, omnique diligentia adlaboro.

Neque successu haecenus caruisse me, curiosi gaudeant. Vix enim Trans-volgentes modo campos attigi, et iam plus multo, quam speraueram, in Zoologicis noui et notatu digni occurrit. Obseruauit hac ipsa hyeme, et *auium* aliquas pulcherrimas, incognitas, neque descriptas antea species, et *quadripedia* varia, parum vel plane non Zoologis nota: quae praesertim hyberno subinde otio illustrare animus est.

Primum erit ex his, quod *Leporem pusillum* appello, animalculum, quale in rerum natura dari ne quidem somniaffem vnquam: vera *leporini generis* species, sed minutissima, variisque externae et internae structurae momentis admiranda. In campis circa volgam, imo et ultra Rhyllum siue Iaicum disitis minime infrequentem illam esse audio, ita, vt etiam vulgari nomine et peculiari inter Tataros nota sit, quorum a plerisque vocatur *Sulgan*, aliis, communi fere cum muribus Campestribus nomine, *Kir-sickan*. Apertos campos (смена) solitaria colit, ibique, vt *Citillus* et *mus leucostictus*, cuniculis sub terra latet, quibus plerumque noctu exire consuevit. Hanc ob causam, et quod etiam hyeme vagatur, seseque vestigiis pariter, cuniculique apertura supra niuem prodit, haud raro capitur decipulis, quas illo ipso tempore venatores, supra eiusmodi

modi antra, Ermineis vulgo habitata, statuunt. Infestatur tunc et a feris minutis campestribus, Putorio, Ermineo, Mustela, quibus hyeme, ob torpidas in cuniculis Murium campestrium varias species, parcior praeda venit, facilisque est de imbelli animalculo victoria.

Aestate variis herbis succulentis pasci solet animalculum; ubi vero has oppressit hyems, et omnia niue tecta sunt, excrementis animalium maiorum phytivororum, praesertim equorum et ouium, contentum victitat, quibus ventriculum quoque in dissecto specimine repletum inueni. De prolificationis et gestationis tempore, deque catulorum numero nondum constat; ea vero vernis mensibus suppleri poterunt. Digna interim visa est structura *Leporis pusilli*, quae Zoologis citius communicetur.

*Dentium* superiorum duplicatione et figura, *digitorum* numero quinario in palmis, et in plantis quaternario, *hirsutiae* pedum, *velleris* colore et indole, *internaque* partim *structura*, cum congeneribus, Lepore vulgari atque cuniculo, conuenit illi. Contra: *Capitis* figura, breuitate *auricularum* et *artuum* posteriorum, *coudae* vero plenarie detectu ab utroque insigniter discrepat. *Coli* structura varia non minus, quam in lepore vulgari a miranda est; et numero *costarum* Lepus pusillus omnia nota animalia, superat praeter Caniam Capensem a me primum descriptam in *Miscellaneis Zoologicis* et *Spicile-*  
X x x 3
*giorum*

*giorum Zoologicorum* secundo fasciculo; cuius animalis solum cranium in fonte quodam Sidonis antiquae repertum nuper memorauit *Illustr. BVFFONIVS* in hist. natur. vol. XV. pag. 205. Huic 22. enim ab utroque latere numerantur, Lepori pusillo tantum 17.

Tab. XIV.

Fig. 2.

In crasso intestino dissecti speciminis *Ascarides* circiter decem inueni praecise tales, quales in equis, sed triplo vel quadruplo maiores, plerumque sesqui pollicares inueniuntur, quae tamen figura et, nihilominus, specie conueniunt cum minutis *Ascaridibus* hominum intestina infestantibus, inque gallinis, quae fimeata frequentant, vulgaribus. Vix dubium est, has ex ouulis vel vermiculis cum Equino ventre ab animalculo comestis natas, ideo parentum fere in magnitudinem excreuisse; nullam enim aliam causam video, quare in tantillo animalculo vermiculus ille in tantum luxuriauerit, quum tamen in ipso homine semipollicarem longitudinem vix vnquam attingere obseruetur. *Ascarides* istae omnes in parte coli coeco proxima et trifariam cellulosa haerebant.

Vellus *Leporis pusilli* nostri ad tolerandam hyemen satis largum est, et e praelongis pilis compositum, lanugine etiam corpus molliter fouente. Quamquam omnium fere animalium recentia maxime vellera, calido loco siccata, frictione electrica fiant, in nullo tamen phaenomenon istud facilius, leuissimoque adeo tactu effici, et pilos versus ap-  
pro-

propinquantem digitum promptius affurgere vidi, quam in hoc et vulgari Sorice. Imo in Lepore minuto, fortiori frictione, nuda manu instituta, in loco tenebroso copiosae etiam scintillae eliciuntur; quod in Erminei quoque cauda obtineri potest.

## Descriptio.

*Magnitudo* Ratti; *Habitus* singularis.

Tab. XIV.

*Caput* oblongius, quam in Lepore vulgari,

Fig. 1.

vellere largiter vestitum.

*Nasus* Leporinus, totus villosissimus, vix angulo inter nares nudiusculo.

*Labium superius* bilobum, ad septum narium vsque obsolete bipartitum, *inferius* dentes vaginans, vt in congeneribus, gliribusque omnibus.

*Dentes primores* (Tab. XIV. fig. 3. 4. quae Fig. 3. 4. sunt naturali magnitudine) albi, *superiores* duplicati; horum *exteriores* sulco canaliculati, extremoque argute emarginati, ita tamen, vt communis acies tantummodo sit tridentata, interiori nempe vtriusque dentis angulo contiguo et quasi coadunato. *Denticuli pone basin* maiorum minuti, obtusi (Fig. 4. a.). *Inferiores* dentes simplices, oblique truncati, plani.

*Mustaces* per rostri tumidula latera sparsi, pilis superioribus nigricantibus, inferioribus reclinatis, praelongis, albidis (Fig. 3. 4.) *Verruca supra-ocularis* tripilis, *parotica* vnipilis.

*Oculi*

*Oculi* mediocres, obscuri. *Auriculae* rotundatae, latae, vellere semilatentes, intus gryseo-villosae, versus marginem fuscescentes, ipsoque limbo tenerrime piloso, albidae.

*Truncus* gracilis, abdomine subuentricoso; *Cauda* nulla; *Artus* breues, etiam postici.

*Palmae* pentadactylae, pollice remoto, breui, digitis duobus exterioribus degradatis (fig. 5. a. 6. ubi dextra). *Plantae* tetradactylae, extimo praesertim breuiore (fig. 6. a. b.). *Volae* siue soleae pedum, vt in lepore, pilis horrentibus, confertis hirsutissimae; posticorum vsque ad calcaneos, villoque subreflexo, fuscescente; anticorum villo albedo versus digitos vergente, (fig. 5. 6. b. b.).

*Vellus* largum, proque tantillo animalculo prolixum. *Lanugo* vbique densa, tenerrima, fusca. *Pili* recti, praelongi, (praesertim in dorso subpollicares), extremitate gryseo nigroque varii, vnde oritur *color* corporis fere leporinus. *Ambitus oris*, gula et pectus albert; corpus subtus reliquum, et pedes supra e gryseo-lutescente albicant.

## M e n s u r a e.

*Pondus* animalculi integri aequat vnciam vnam medicam, cum septem circiter drachmis.

Longitudo animalculi ab apice nasi ad coccygem Parisinae mensurae - - 5'' . 6'' .

Eadem ab apice nasi ad vngues extensorum pedum anteriorum - - - - 3 . 9 .

Item

Item ad vngues extremos plantarum ex-					
tensis artubus posticis	-	-	-	-	7. 6.
Longitudo capitis a nucha	-	-	-	-	1. 6.
—— ——— antibraehii	-	-	-	-	1. 0.
—— ——— palmae ab articulo carpi ad ex-					
tremos vngues	-	-	-	-	0. $6\frac{3}{5}$ .
—— ——— Femorum	-	-	-	-	0. 9.
—— ——— Tibiarum	-	-	-	-	1. 0.
—— ——— Plantae a calcaneo ad extremos					
vnguiculos	-	-	-	-	0. $11\frac{1}{2}$ .
—— ——— Auricularum	-	-	-	-	0. 5.
Earumdem latitudo	-	-	-	-	0. $5\frac{1}{3}$ .
Circumferentia capitis ante auriculas	-	-	-	-	2. 5.
—— ——— Thoracis pone pedes anticos	-	-	-	-	3. 1.
—— ——— Abdominis	-	-	-	-	3. 8.

### Zootomica.

*Hepar* septemlobatum, *ventriculus* arcuatus, finistrorsum gibbus, fundo secundum cardiam (Tab. XIV. fig. 7. a.) in secessum siue sinum rotundatum (Litt. c.) adfurgente.

*Intestinum* a Pyloro (Litt. b.) ad crassum vsque subaequabile, ad summum calami cygnei amplitudine, minore autem versus duodenum, et extremo ileo (fig. 8. A.). Longitudine tripedale.

*Coecum* (fig. 8. a—b.) sesquipollicare, calami scriptorii capax, teretiufculum, apice obtuso incuruatum, versus ilei infertionem (Litt. b.) sensim ampliatur atque cellulofum.

*Colon* per longitudinem quinque cum dimidio pollicum, (Litt. *b-d.*) digiti minimi amplitudine, imo ex parte (*c-d.*) capacius, ligamento secundum mesenterii insertionem decurrente crispatum, in *cellulas* transversas integras. *Hinc* 1 poll. et 3 lin. longitudine aequabile (Litt. *d-e.*) teres, calamo scriptorio crassius. *Tunc* longitudine itidem 1'' 3'''. denuo exampliatum (Litt. *e-f*) tribusque ligamentis longitudinalibus, mesenterico vno, duobusque planis instar coli humani in cellulas trifariam dispositas, transversas concameratum, quae in sericibus binis angustae sunt, et transversim lineares, in tertia ampliores.

Sequitur *tandem* intestinum calamo scriptorio vix capacius (Litt. *f-g.*) cellulis ovalibus excrementa formantibus moniliforme, adtenuatumque in *intestinum ultimum*, excretorium, trium et dimidii pollicum longitudine.

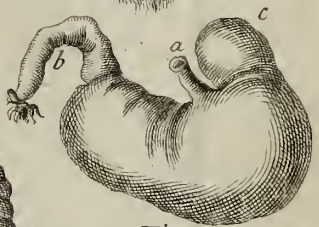
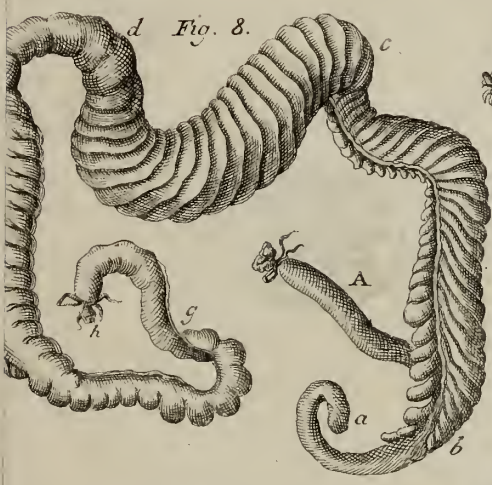
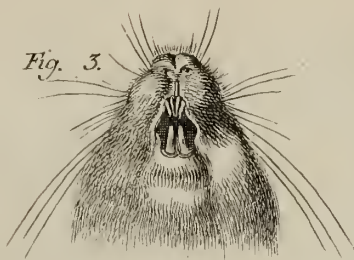
*Ascarides* (fig. 2.) in priore parte coli (fig. 8. *b-d.*) latebant, octo vel decem.

*Diaphragma* centro tendineo, sagittato, amplissimo. *Ren* dexter situ altior, magnitudine fabae; sinister paulo minor. *Vesica* pisco amplior; *testes* exilissimi. *Cor* magnitudine dupla fabae.

In *scelecto*: claviculae arcuatae, magnae, (cum sint in lepore rectae, minutae, et inutiles,) humero laxae cohaerentes. *Costae* ab utroque latere septemdecim, quarum denae spuriae. *Sternum* quinque articularum.

*Coccygis* os ischia paulo exsuperans, planiusculum, articularum quatuor, longitudine 5 linearum.

ASTRO-



*Fig. 7.*

