

**Ежегодник
по аграрной истории
Восточной Европы
2013 год**



**ДРЕВЛЕХРАНИЛИЩЕ
Москва 2014**

Russian Academy of Sciences
Department of Historical and Philological Studies
Scientific Council for the Problems of Agrarian History of Eastern Europe
The Institute of Slavic Studies of the Russian Academy of Sciences

**The Agrarian History
of Eastern Europe
Yearbook
2013**

*Farmers and Landowners in the Russian Village,
late XV — late XX century:
Economic, Social and Cultural Development*

Moscow
2014

Российская академия наук
Отделение историко-филологических наук
Научный совет по проблемам аграрной истории Восточной Европы
Институт славяноведения Российской академии наук

Ежегодник
по аграрной истории
Восточной Европы
2013 год

*Земледельцы и землевладельцы российской деревни
конца XV – конца XX веков:
экономическое, социальное и культурное развитие*

Москва
2014

ББК 63.3
Е-36

«Ежегодник по аграрной истории Восточной Европы» — издание
Научного совета по проблемам аграрной истории Восточной Европы
при Отделении историко-филологических наук РАН

Издание основано в 1959 г. и восстановлено под прежним названием в 2012 г.

Редакционная коллегия

Е. Н. Швейковская (ответственный редактор), В. А. Ильиных,
М. Д. Карпачев, А. И. Комиссаренко, В. Д. Назаров, В. Н. Никулин,
Н. В. Соколова (ответственный секретарь), Д. А. Хитров

*Издание осуществлено при финансовой поддержке РГНФ,
проект № 14-01-16032д*



Е-36 Ежегодник по аграрной истории Восточной Европы. 2013 год: Земледельцы и землевладельцы российской деревни конца XV — конца XX веков: экономическое, социальное и культурное развитие / Научный совет по проблемам аграрной истории Восточной Европы при ОИФН РАН; Отв. ред. Е. Н. Швейковская. — М.: Древлехранилище, 2014. — 258 с.; илл.

ISSN: 2305-5057

ISBN: 978-5-93646-245-0

В издание включены статьи, посвященные исследованию неоднозначно протекавших процессов в аграрной экономике и социальной сфере России на протяжении длительного времени с конца XV до конца XX в. Целостный подход, положенный в основу издания, придает его тематике безусловную актуальность, а используемые впервые источниковые данные, по большей части архивные, обеспечивают новизну.

ББК 63.3
Е-36

ISSN: 2305-5057

ISBN: 978-5-93646-245-0

© Коллектив авторов, 2014

© «Древлехранилище», оформление, 2014

*В. Ю. Румянцев, А. А. Голубинский, М. С. Солдатов, Д. А. Хитров*¹
**Земледельческое освоение и состояние фауны Европейской
России по материалам Генерального межевания**²

В статье исследуются данные о фауне Европейской России конца XVIII в., содержащиеся в материалах Генерального межевания, в сопоставлении с современными данными о ее составе. Показано, что ареалы большинства крупных млекопитающих, присутствовавших на исследуемой территории два века назад, не претерпели с тех пор значительных изменений, однако биологическое разнообразие заметно выросло за счет появления ряда новых видов.

Ключевые слова: Генеральное межевание, историко-биологические исследования, млекопитающие, антропогенное воздействие на природу.

Один из ключевых процессов русской истории России XVI—XIX вв. — освоение огромных территорий на юге и на востоке страны, позволившее российскому обществу отчасти компенсировать весьма неблагоприятные для земледелия природные условия исторического центра страны [12, с. 552 и след.]. Эта особенность, резко отличающая русскую историю раннего Нового времени от истории других европейских стран той же эпохи, делает ее интересной с точки зрения воздействия человека на изменение окружающей среды. Стремительный рост населения, при сохранении почти исключительно аграрного характера экономики, был обеспечен вовлечением русским и другими народами России новых массивов земель в хозяйственный, земледельческий оборот. С начала XVII до конца XVIII в. общий объем пахотных земель возрос с 12 млн дес. до 47 млн дес., т. е. почти в 4 раза (расчет Я. Е. Водарского) [2]; это освоение продолжилось и в следующем столетии. Главный рост при этом пришелся на Европейскую часть страны, где границы земледельческой оседлости сдвинулись на тысячи километров к югу и востоку. Имеются все основания говорить, что быстрый рост населения и освоение

¹ *Румянцев Вадим Юрьевич*, к.г.н., с.н.с. Географического факультета МГУ; *Голубинский Алексей Алексеевич*, к.и.н., специалист 1-й категории РГАДА; *Солдатов Михаил Станиславович*, к.г.н., с.н.с. Географического факультета МГУ; *Хитров Дмитрий Алексеевич*, к.и.н., доцент Исторического факультета МГУ, dkh@bk.ru, Россия, Москва.

² Работа выполнена в рамках проекта РФФИ № 12-06-33035. В обработке материалов принимали участие А. Ю. Арутюнов, А. А. Богомазова, В. Д. Жуков, М. В. Хацкевич.

огромных территорий сопровождалось стремительным усилением антропогенного воздействия на природу.

Как это сказалось на составе фауны? Этот вопрос ранее не привлекал внимания историков России, хотя аналогичные работы по другим регионам мира существуют и составляют важную часть такого активно развивающегося междисциплинарного научного направления, как история окружающей среды (*environmental history*)³. Предлагаемая работа — первая в планируемой серии исследований исторических изменений животного мира Европейской России, основанных на материалах Экономических примечаний к Генеральному межеванию.

Несмотря на отсутствие специальных исследований, в отечественной литературе, как исторической, так и художественной, сложилось достаточно устойчивое представление о том, что хозяйственное освоение повлекло за собой и резкое сокращение биологических ресурсов.

Очевидно, большую роль здесь сыграла аналогия с Сибирью, а именно быстрое и весьма чувствительное для бюджета России истощение «соболиного изобилия» в Сибири. Как известно, золотая эра сибирского пушного промысла миновала ко второй половине XVII в. [15], сыграв выдающуюся роль в первоначальном исследовании и освоении Сибири; в следующем столетии воспоминания о ней были записаны учеными и стали широко известны. «С начала покорения Сибири, — замечает С. П. Крашенинников — соболиная охота была столь богатая, что оное место богатым наволоком прозвано. Но ныне не только там, но и в других местах, где есть расейские населения, нет никакого соболиного промыслу: для того, что соболи близ жилья не водятся, но по пустым лесам и высоким горам в отдалении»⁴. Некоторое влияние оказала и географическая литература второй половины XVIII в. В описаниях ученых путешествий по различным частям государства фауна была одним из важных предметов фиксации, при этом нередко ученые обращали внимание и на возможность исчезновения отдельных видов⁵.

Эта мысль была воспринята русской литературой. «Боже мой, как, я думаю, была хороша тогда эта дикая, девственная, роскошная природа! Нет, ты уже не та теперь, не та, какую даже и я зазнал тебя — свежую, цветущую, неизмятою отовсюду набежавшим разнородным народонаселением! Ты не та, но все еще прекрасна, так же обширна, плодоносна и бесконечно разнообразна, Оренбургская

³ Из заметных работ последнего десятилетия см: *Rackham O. The History of the Countryside: The Classic History of Britain's Landscape, Flora and Fauna. Camb., 2001; Extinctions and Invasions: A Social History of British Fauna / Ed. by T. O'Connor, N. Sykes. London, 2010; Ouchley K. Flora and Fauna of the Civil War: An Environmental Reference Guide. Louisiana City, 2010.*

⁴ *Крашенинников С. П. Описание земли Камчатки. СПб., 1786. Т. 1. С. 234—235. Ср.: Миддендорф А. Путешествие на север и на восток Сибири. Ч. II. С. 77—80.*

⁵ Особенно важную роль в начальном становлении российской зоогеографии сыграли труды П. С. Палласа, прежде всего «*Zoographia rosso-asiatica*» (Т. 1—3. СПб., 1811). В середине XIX в. Ф. П. Кеппен в биографической статье о П. С. Палласе подчеркивал, что значение созданного им описания в том, что «оно касается обширного края в том его виде, в каком он находился лет 125 тому назад, т.е. в то время, когда первобытные леса и степи Восточной России и Сибири, с их флорой и фауной, еще не успели подвергнуться тому разрушающему и видоизменяющему влиянию человека, которое так сильно выказывается в настоящее время». См.: *Русский биографический словарь. Павел, преподобный — Петр (Илейка). СПб., 1902. С. 156.*

губерния! все еще прекрасен ты, чудесный край!..» — восклицал в «Семейной хронике» С. Т. Аксаков. Очень важную роль в этой поэтической картине играло и представление о богатстве фауны. Охотник и рыболов, автор знаменитых «Записок ружейного охотника Оренбургской губернии» и «Записок об уженье рыбы», писатель не понаслышке знал о нем: «Многоводны и многообильны разнообразными породами рыб твои реки, то быстротекущие по долинам и ущельям между отраслями Уральских гор, то светло и тихо незаметно катящиеся по ковылстым степям твоим, подобно яхонтам, нанизанным на нитку... Свежи, зелены и могучи стоят твои разнородные черные леса, и рои диких пчел шумно населяют нерукотворные борти твои, заноса их душистым липовым медом. И уфимская куница, более всех уважаемая, не перевелась еще в лесистых верховьях рек Уфы и Белой!»⁶. Позже мысль о том, что хозяйственное освоение и сопутствующее ему сведение лесов стало бедствием и для фауны, встречается у П. И. Мельникова-Печерского («Русский... прирожденный враг леса: свалить вековое дерево, чтобы вырубить из чука ось либо оглоблю, сломить ни на что не нужное деревцо, ободрать липку, иссушить березку, выпуская из нее сок либо снимая бересту на подтопку, — ему нипочем⁷»), Н. И. Некрасова («Саша»), И. А. Бунина («Суходол») и во многих других произведениях русской классической литературы.

Став достаточно общепринятой в общественном сознании, мысль об оскудении природы оказала заметное влияние и на историческую науку. В. О. Ключевский в одной из вводных лекций своего «Курса» выделял массовое сведение лесов и истребление их обитателей как одну из характерных особенностей развития процесса русской колонизации. «Еще в XVII в., — писал он, — западному европейцу, ехавшему в Москву на Смоленск, Московская Россия казалась сплошным лесом, среди которого города и села представлялись только большими или малыми прогалинами...лес всегда был тяжел для русского человека. В старое время, когда его было слишком много, он своей чащей прерывал пути-дороги, назойливыми зарослями оспаривал с трудом очищенные луг и поле, медведем и волком грозил самому и домашнему скоту» [10, с. 83].

Особенно полно эта тенденция воплотилась в трудах М. К. Любавского. Описывая освоение различных территорий в своем итоговом труде, «Обзоре истории русской колонизации», ученый подчеркивал, что среди факторов, привлекавших население на новые земли, были «большое плодородие почвы, не истощенной в такой степени земледелием, как внутри государства, более богатые рыбные, пчелиные, звериные угодья» [11, с. 268].

Таким образом, в литературе (как научной, так и художественной) существует устойчивое мнение, что богатство фауны Восточноевропейской равнины существенно сократилось в XVIII — первой половине XIX в., причем сокращение было непосредственно связано с земледельческим освоением территории и, в частности, с вырубкой лесов.

⁶ Аксаков С. Т. Собрание сочинений. Т. 1. М., 1955. С. 83—85.

⁷ Мельников П. И. (Андрей Печерский). Собрание сочинений в восьми томах. Т. 5. М., 1976. С. 10.

Справедливо ли оно? Источники позволяют ответить на этот вопрос лишь отчасти. О количестве животных, обитавших на той или иной территории, мы почти ничего не знаем. Но сведения об их ареалах появляются уже со второй половины XVIII в. Наиболее систематически они представлены в материалах Генерального Межевания.

Начатое в 1765 г., Генеральное межевание продолжалось более 50 лет и сформировало крупнейший документальный комплекс дореволюционной России, состоящий на сегодня из более чем 1,3 млн ед. хр. Межевое описание охватывает большую часть территории Европейской России, причем в значительном количестве сохранились как первичные документы (полевые записки землемеров и планы дач), так и обобщающие материалы всех уровней [3]. Текстовые описания на всех уровнях сопровождаются картами.

Для нас особенно важно то, что помимо своей сугубо утилитарной задачи — разграничить земельные владения, — землемеры должны были на основе опроса местного населения и собственных наблюдений собрать довольно обширный круг данных о каждой из обмежеванных дач. В итоговых текстовых документах межевания по каждому уезду, «Экономических примечаниях», помимо сведений о расположении дачи, поселениях и численности населения, даются следующие важные сведения: общее количество и размещение лесных, пашенных, сенокосных угодий; состав лесов, зафиксированный в виде перечня преобладающих пород; качество земли («к плодородию не весьма способна», «сенокосы травую хороши» и т. п.) и характер почв («иловатая», «иловатая с песком», «сероглинистая» и т. п.); глубина рек (указывается «в мелких местах в самое жаркое летнее время»); перечни встречающихся зверей, птиц и рыб. Принципиально важно, что вся эта информация собиралась с целями, которые мы бы сейчас определили как сугубо научные, что обеспечивает ее довольно высокую достоверность. К сожалению, эти «дополнительные» сведения приводились далеко не во всех томах Примечаний. По типологии Л. В. Милова, они имеются в «Примечаниях к Генеральным планам», «полных», отчасти — в «камеральных»; в «кратких» и «павловских», которые составляют большую часть сохранившегося фонда, они опускаются [13].

В настоящей статье анализируются данные по тем семи губерниям Европейской России, по которым в Межевом архиве в РГАДА сохранились полные или почти полные (с изъятием одного-двух уездов) комплекты Примечаний, содержащих интересующую нас информацию; в пределах каждой из них на данный момент обработана часть материалов. Таким образом, в выборку вошло 7 губерний и 33 уезда в них. Не покрывая всю территорию Европейской России, материалы наиболее подробных вариантов Экономических примечаний Генерального межевания все же дают уникальный по детальности и территориальному охвату для XVIII — начала XIX в. ряд зоологических наблюдений⁸.

⁸ Экономические примечания и ранее использовались зоологами как источник данных об исторических изменениях животного мира России. В качестве примера можно привести работы С. В. Кирикова [8, 9 и др.]. Однако эти данные обычно были фрагментарными в плане охвата территории или набора видов.

Каково происхождение данных о фауне, которые мы обнаруживаем в Полных примечаниях?

Обзор внутренней ситуации каждой дачи проводился младшим землемером; эта работа считалась второстепенной и, к сожалению, слабо регламентировалась и почти не документировалась. Сбор данных производился либо самим младшим землемером, либо, что более вероятно, землемеры получали информацию непосредственно от местного населения⁹. Так называемые «сказки поверенных крестьян» сохранились лишь в небольшом количестве полевых записок — на данный момент их известно порядка 400 [14]. В наиболее развернутом их виде описывается состояние земледелия, лесного хозяйства и т. д., поэтому мы вправе считать «слова» поверенных одним из основных источников рассматриваемых данных. Поверенными были наиболее осведомленные и грамотные люди, иногда крестьянские старосты, иногда помещичьи служители, старосты населенных пунктов ведомства коллегии Экономии или дворцового ведомства.

Перечень животных присутствует в Полных примечаниях в формуляре описания каждой дачи. Обычно он дается полностью, лишь в некоторых случаях его заменяет формула «в лесах звери, птицы, а в реках рыбы как о том писано при номере NN». В подавляющем большинстве случаев в соседних дачах эти перечни совпадают. Обследование, проведенное по одному-двум уездам из каждой губернии, где имеются Полные примечания, показало, что отличия в основном касаются тех дач, где леса немного или же он отсутствует совсем, в таких случаях составители Примечаний исключают из перечня лесные виды. Означает ли это, однако, что сведения собирались особо для каждого из обмежеванных участков? Как нам представляется, это маловероятно. Для межевщиков эта информация была второстепенной и собиралась вместе с другими сведениями, прежде всего при сборе сказок поверенных. Между тем такие сказки составлялись как правило, для населенных дач там¹⁰, где формуляр описания требовал фиксации промыслов, повинностей в пользу владельца и сбора массы другой информации; можно предположить (пока не будет доказано обратное), что для пустошей или даже небольших заселенных дач эти сведения просто повторяли собранные по крупным соседним имениям. Еще существеннее то, что количество вариантов перечня животных ограничено — как правило, 3—4 на уезд.

В свете этого, как представляется, нет острой необходимости обрабатывать тома Экономических примечаний целиком — для достижения наших целей достаточно обширной выборки. Она должна учесть две возможности: во-первых, перечни животных, характерных для данного уезда, могут быть неполны вследствие особенностей их фиксации (например, в безлесных или малолесных дачах

⁹ Нормы прохождения землемеров по меже и в исследовании внутренней ситуации дачи были зафиксированы в ПСЗ: «Старший землемер с Младшим обязан производить полевой работы по сту шестидесяти верст в месяц, проходя один по окружной меже восемьдесят верст, а другой при снятии ситуации столько же» (ПСЗ. Собр. 1. Т. XVIII. № 13090. § 1. С. 491; Т. XIX. № 13885. § 8. С. 596).

¹⁰ Хотя изредка встречаются и отдельные сказки по пустошам — например, РГАДА. Ф. 1355. Д. 1509. Л. 111 об.

будут исключены многие лесные виды); во-вторых, в отдельных случаях различия в перечнях могут отражать действительное положение дел, присутствие определенного вида в одной части уезда и его отсутствие в другой. Мы пошли путем создания механической выборки: из каждого тома Экономических примечаний в базу данных заносились сведения примерно о каждой 25-й — 35-й даче. Для небольших по объему Экономических примечаний количество дач, вносимых в базу данных, увеличивалось. Это касалось в наибольшей степени тех уездов, где дробность землевладения была невелика.

Отбирались населенные дачи, имевшие долю лесных угодий не ниже, чем в среднем по уезду, и содержащие в описании перечень животных (дачи с отсылками к перечням в других описаниях не брались). Эта методика позволила достаточно близко подойти к составлению полного списка упоминаемых животных; контрольная выборка, включавшая четыре случайно выбранные населенные дачи из тома, подтвердила это — новых наименований животных в ней не нашлось.

Получившаяся база данных дает возможность решить две взаимосвязанные задачи: во-первых, составить перечень названий упоминаемых животных¹¹, оценить их встречаемость (число упоминаний), определить животных, особо привлекавших внимание участников межевания, или напротив, игнорируемых ими, несмотря на очевидную значимость, и попытаться объяснить такое положение вещей; во-вторых, осуществить географическую привязку упоминаний названий животных средствами геоинформационных систем (ГИС), сравнить данные о размещении животных в материалах Генерального межевания с данными об их современном распространении и провести анализ обнаруженных изменений. Поскольку работа адресована в гораздо большей степени историкам, нежели зоологам, нам невольно приходится некоторые специальные зоогеографические вопросы обсуждать облегченно, а некоторые очевидные для зоолога позиции комментировать излишне подробно.

В Экономических примечаниях упоминаются животные трех классов: *Млекопитающие* или *звери* (Mammalia), *Птицы* (Aves) и *Рыбы* (Osteichthyes). В качестве объекта первого этапа исследования выбраны *млекопитающие* — как компонент животного мира, достаточно компактный (в плане числа видов), удобный для анализа и, вне всякого сомнения, чрезвычайно значимый для человека в самых различных смыслах.

Расположение губерний, по которым имеются данные, показано на рис. 1 (см. вклейку).

На рис. 1 видно, что территории, вошедшие в выборку, покрывают почти все показанные на карте современные зоны (подзоны) растительности Европейской территории России — от средней тайги до северных степей, кроме подзон северной и южной тайги. Но на территориях, лежащих к северу от подзоны средней тайги, Генеральное межевание не проводилось. Соответственно, выборка должна

¹¹ Речь идет именно о названиях, но не о видах животных, поскольку одно и то же название в Экономических примечаниях может соответствовать более чем одному виду. Например, «зайцы» (см. в тексте ниже).

в той или иной мере отражать состояние животного мира почти всей Европейской России (кроме самых северных и самых южных районов).

Для каждой конкретной дачи составлялся перечень упоминаемых названий зверей. Здесь нужно отметить, что в названиях млекопитающих (во всяком случае, упоминаемых) со времени проведения межевания изменений практически не произошло. Иначе дело обстоит, например, с рыбами, для которых в Экономических примечаниях очень часто употребляются устаревшие или местные названия, соотнесение которых с современными научными названиями видов представляет известную трудность. На основе перечней названий зверей в описаниях конкретных дач составлялись сводные списки для уездов, затем губерний, и, наконец, общий список для выборки. На каждом этапе фиксировалась встречаемость (число упоминаний) каждого названия. В итоге были составлены сводная таблица, содержащая также современные научные названия упоминаемых зверей, и ряд других аналитических таблиц.

В рассмотренных материалах упоминаются 24 названия млекопитающих, относящихся к 11 семействам пяти отрядов. Их перечень, соотнесенный с современной системой класса млекопитающих, а также встречаемость их упоминаний в выборке по губерниям, уездам и конкретным дачам приведены в табл. 1 (см. с. 96—97). Здесь следует сделать некоторые пояснения.

1. В настоящее время в России обитает более 250 видов наземных млекопитающих, относящихся к 7—8 отрядам и более чем 30 семействам [5 и др.]. Более точные числа привести невозможно по причине многочисленных разночтений в трактовках объемов конкретных таксономических категорий — видов, родов, семейств, отрядов. Система животного мира неоднозначна и постоянно меняется, особенно в последние десятилетия. Следует также учитывать, что значительная доля от названного числа видов обитает вне территорий, вошедших в выборку. На территории Европейской России сегодня живут и чужеродные (интродуцированные в XX в.) виды зверей [1 и др.].

2. Научные названия конкретных видов животных (русские и латинские), а также таксономических категорий более высокого ранга могут быть разными в различных источниках. Особенно это касается русских названий, для которых, в отличие от латинских, не существует строгих правил номенклатуры. В рамках данной статьи это не имеет принципиального значения. Названия в табл. 1 приводятся в основном по источнику [5], с небольшими изменениями, хотя в более поздних и/или более специальных сводках они могут быть несколько иными.

3. Отдельные названия животных в Экономических примечаниях могут соответствовать двум видам — в данном случае, это *зайцы* и *хори* (табл. 1). Иногда трудно однозначно определить, какой именно вид из многих возможных подразумевается — например, *суслики* и *хомяки* (табл. 1). Эти вопросы будут более подробно обсуждаться ниже.

Результаты анализа встречаемости (числа упоминаний) названий животных в выборке по конкретным дачам, по уездам и по губерниям представлены на рис. 2 (см. с. 98).

**Встречаемость упоминаний зверей в выборке из Экономических примечаний
(звери в систематическом порядке, по губерниям — в алфавитном порядке)**

ЖИВОТНЫЕ			Воло- годская (1 / 75)		Воро- нежская (8 / 53)		Казан- ская (11 / 87)		Калуж- ская (3 / 50)		Смолен- ская (4 / 30)		Тверская (1 / 5)		Туль- ская (5 / 30)		ВСЕГО (33 уезда, 330 дач)		
Название в Экон. Примеч. (24 названия)	Современное название		Уз	Дч	Уз	Дч	Уз	Дч	Уз	Дч	Уз	Дч	Уз	Дч	Уз	Дч	Гб	Уз	Дч
	Русское	Латинское																	
1	2	3	4	5	6	7	8	9	10	11	12	13	14	15	16	17	18	19	20
ОТРЯД НАСЕКОМОЯДНЫЕ — INSECTIVORA																			
Семейство Ежей — <i>Erinaceidae</i>																			
Ежи	Обыкновенный еж	<i>Erinaceus europaeus</i>	-	-	-	-	-	-	1	1	-	-	-	-	-	-	1	1	1
Семейство Кротов — <i>Talpidae</i>																			
Кроты	Европейский крот	<i>Talpa europaea</i>	-	-	-	-	1	1	-	-	-	-	-	-	-	-	1	1	1
ОТРЯД ХИЩНЫЕ — CARNIVORA																			
Семейство Собак — <i>Canidae</i>																			
Волки	Волк	<i>Canis lupus</i>	1	29	8	39	11	71	3	35	4	23	1	5	5	24	7	33	226
Лисицы	Обыкновенная лисица	<i>Vulpes vulpes</i>	1	22	8	45	11	58	3	14	4	22	1	5	5	20	7	33	186
Семейство Медведей — <i>Ursidae</i>																			
Медведи	Бурый медведь	<i>Ursus arctos</i>	1	11	3	3	9	20	1	2	2	3	1	2	1	1	7	18	42
Семейство Кошек — <i>Felidae</i>																			
Рыси	Рысь	<i>Felis lynx</i>	1	1	-	-	-	-	1	1	1	1	-	-	-	-	3	3	3
Семейство Куниц — <i>Mustelidae</i>																			
Росомахи	Росомаха	<i>Gulo gulo</i>	1	1	-	-	-	-	-	-	-	-	-	-	-	-	1	1	1
Барсуки	Барсук	<i>Meles meles</i>	-	-	1	1	-	-	-	-	-	-	-	-	-	-	1	1	1
Куницы	Лесная куница	<i>Martes martes</i>	1	10	-	-	2	3	1	2	-	-	1	2	-	-	3	4	17
Хори	Лесной хорь Степной хорь	<i>Mustela putorius</i> <i>M. eversmanni</i>	-	-	5	9	1	1	-	-	1	1	-	-	-	-	3	7	11

Норки	Европейская норка	<i>M. lutreola</i>	-	-	-	-	-	-	1	1	-	-	-	-	-	-	1	1	1
Ласки	Ласка	<i>M. nivalis</i>	-	-	-	-	2	4	-	-	-	-	-	-	-	-	1	2	4
Горностаи	Горностаи	<i>M. erminea</i>	1	11	8	19	10	35	-	-	3	18	1	2	3	8	6	26	93
Выдры	Речная выдра	<i>Lutra lutra</i>	1	1	-	-	-	-	1	1	-	-	1	2	-	-	3	3	4
ОТРЯД ПАРНОКОПЫТНЫЕ — ARTYODACTYLA																			
Семейство Оленей — Cervidae																			
Лоси	Лось	<i>Alces alces</i>	1	1	-	-	-	-	1	2	-	-	1	2	-	-	3	3	5
Олени	Благородный олень	<i>Cervus elaphus</i>	-	-	-	-	2	2	-	-	-	-	-	-	-	-	1	2	2
Дикие козы	Европейская косуля	<i>Capreolus capreolus</i>	-	-	1	2	-	-	-	-	-	-	1	2	-	-	2	2	4
ОТРЯД ЗАЙЦЕОБРАЗНЫЕ — LAGOMORPHA																			
Семейство Зайцев — Leporidae																			
Зайцы	Заяц-беляк Заяц-русак	<i>Lepus timidus</i> <i>L. europaeus</i>	1	64	8	49	11	85	3	50	4	30	1	4	5	30	7	33	312
ОТРЯД ГРЫЗУНЫ — RODENTIA																			
Семейство Белок — Sciuridae																			
Белки	Обыкновенная белка	<i>Sciurus vulgaris</i>	1	44	5	9	11	60	3	30	4	24	1	3	4	14	7	29	184
Бурундуки	Бурундук	<i>Tamias sibiricus</i>	-	-	-	-	1	2	-	-	-	-	-	-	-	-	1	1	2
Сурки	Степной сурок	<i>Marmota bobak</i>	-	-	3	12	1	1	-	-	-	-	-	-	-	-	2	4	13
Суслики	Большой суслик	<i>Spermophilus major</i>	-	-	-	-	1	1	-	-	-	-	-	-	-	-	1	1	1
Семейство Бобров — Castoridae																			
Бобры	Речной бобр	<i>Castor fiber</i>	-	-	-	-	1	1	-	-	-	-	-	-	-	-	1	1	1
Семейство Хомяков — Cricetidae																			
Хомяки	Обыкновенный хомяк	<i>Cricetus cricetus</i>	-	-	-	-	1	1	-	-	-	-	-	-	-	-	1	1	1
Всего упомянуто названий зверей в выборке			10		10		16		11		8		10		6		24		
<p>Примечания: «8 / 53» — число уездов / число дач в выборке по данной губернии; Уз — число уездов, для которых в Экономических примечаниях упомянут данный вид; Дч — число дач, для которых упомянут данный вид; Гб — число губерний, для которых упомянут данный вид.</p> <p>Далее в тексте в основном используются названия, взятые из Примечаний.</p>																			

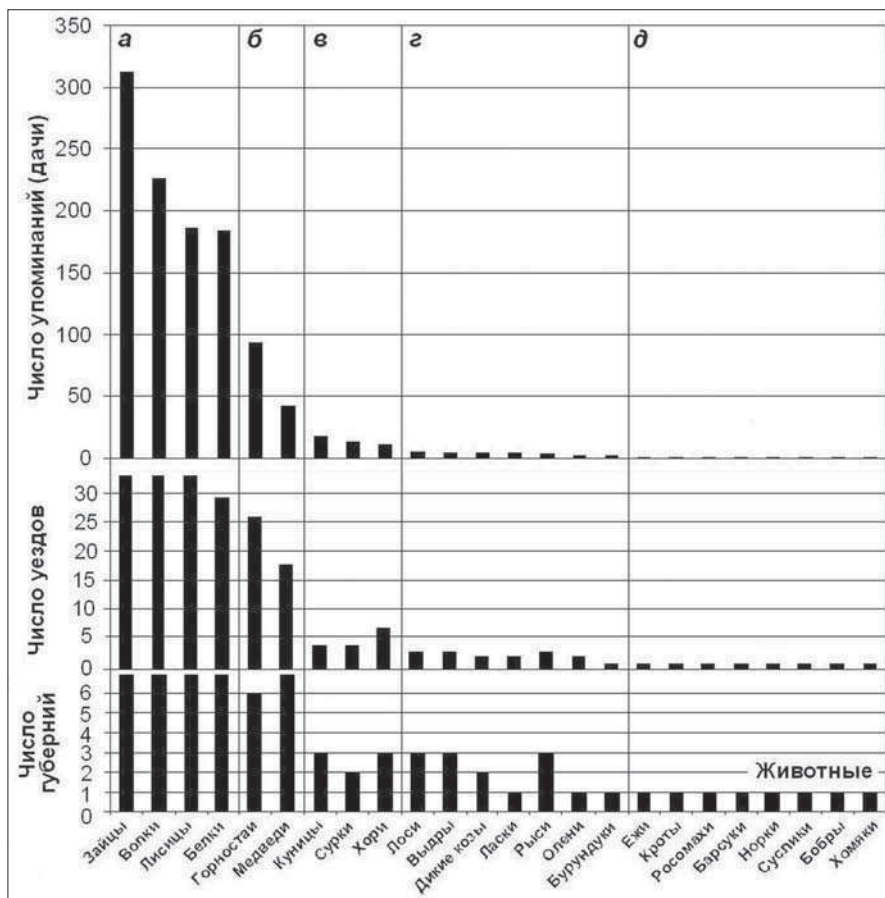


Рис. 2. Встречаемость упоминаний названий зверей в выборке из Полных Экономических Примечаний к Генеральному Межеванию Российской Империи (ранжировано по убыванию встречаемости). а-д — группы зверей, условно выделенные по встречаемости их упоминаний (обсуждение в тексте).

В соответствии с рис. 2, животных можно условно разделить на 5 групп по числу упоминаний их названий в выборке:

а — максимальная встречаемость. Это: *зайцы* (312 упоминаний), *волки* (226), *лисицы* (186), *белки* (184). Упомянуты для всех губерний и для всех (почти всех) уездов.

б — довольно высокая встречаемость. Это *горностаи* (93) и *медведи* (42). Упомянуты почти для всех губерний и для более чем половины уездов.

в — довольно низкая встречаемость. Это *куницы* (17), *сурки* (13) и *хори* (11). Упомянуты для 2–3 губерний и для 4–7 уездов.

г — очень низкая встречаемость. Это *лоси*, *выдры*, *дикие козы*, *ласки*, *рыси*, *олени* и *бурундуки*. 2–5 упоминаний для 1–3 губерний и 1–3 уездов.

д — минимальная встречаемость. Это *ежи*, *кроты*, *росомахи*, *барсуки*, *норки*, *суслики*, *бобры*, *хомяки*. По одному упоминанию в выборке, т. е., 1 губерния и 1 уезд.

Теперь можно сопоставить выявленные местонахождения зверей с современными ареалами соответствующих видов в пределах Европейской России. Современные границы ареалов, далеко не для всех видов обрисованные точно, определялись или уточнялись с использованием доступных литературных источников, но в значительной степени — на основании материалов, содержащихся в базе данных Информационной системы «Население наземных позвоночных России», разработанной на кафедре Биогеографии Географического факультета МГУ [4; 17 и др.].

При обсуждении полученных результатов мы исходим из двух основных допущений.

1. Если зверь упоминается в Экономических примечаниях, значит, на этой территории он есть (был). Таким образом, постулируется доверие к участникам межевания, и возможность ошибок игнорируется.

2. Если зверь не упоминается, это не значит, что его нет (не было) на этой территории. Вполне очевидно, что многие звери, несомненно значимые для человека, заметные и обычные в настоящем, в материалах межевания либо вообще не упоминаются, либо упоминания их единичны.

Упомятаемость (или неупомятаемость) названий зверей в Экономических примечаниях может быть предположительно связана со следующими критериями.

1. Значимость в жизни человека. Зверь может быть ресурсом (объектом охоты), вредителем сельского хозяйства и т. п.

2. Заметность. Большинство зверей ведет скрытный образ жизни, и многие из них, даже вполне обычные, наблюдаются людьми редко. С другой стороны, заметные звери могут упоминаться, даже не имея хозяйственного значения.

3. Связь с определенными фенологическими рубежами в жизни природы (например, с определенными видами могут быть связаны важные для крестьян приметы). Этот критерий более значим для птиц, но возможен и для некоторых млекопитающих.

Рассмотрим с этих позиций животных, упоминаемых в проанализированной выборке. Подчеркнем, что все их местонахождения в выборке, за крайне редкими исключениями, находятся в пределах современных ареалов. Начнем со зверей, упоминаемых наиболее часто (см. рис. 2).

Абсолютными лидерами являются *зайцы* (312 упоминаний на 330 дач). Но следует помнить, что речь идет о двух видах — *беляке* и *русаке*, которые в Примечаниях не разделяются (см. табл. 1). Беляк — лесной вид и, соответственно, изначально населял северную часть рассматриваемого региона. Русак тяготеет к открытым пространствам и исходно обитал в его южной части. В настоящее время на обширных пространствах Европейской России они живут совместно, деля территорию по биотопическому признаку — беляк на лесных участках, русак на полях. Однако такая картина, вероятно, и в период проведения Генерального межевания наблюдалась в пределах лесостепи (см. рис. 1), где издавна известны гибриды этих видов, называемые в народе «тумаками». Зайцы полностью отвечают критериям значимости и заметности. Как объект охоты они всегда привлекали внимание,

причем была возможна их добычи силками, без использования огнестрельного или иного дистанционного оружия, что немаловажно для крестьян. Зайцы являлись (и являются сегодня) вредителями ряда огородных и садовых культур. Роль зайцев в жизни русского народа нашла отражение и в литературе и в устном народном творчестве. Поэтому их высокая упоминаемость в Экономических примечаниях достаточно объяснима.

Далее идут *волки* (226), *лисицы* (186) и *белки* (184). Их частая упоминаемость также не вызывает особых вопросов. Они и сейчас встречаются практически по всей Европейской России; численность *волка*, очевидно, сегодня гораздо ниже, чем в период проведения описания, зато лисица обычна, а местами многочисленна.

Значимость *волка* очевидна. Это и традиционный объект охоты, и бич скотоводства, и просто реальная опасность для человека — особенно зимой. Волка трудно назвать заметным, но там, где он есть, его нередко слышно (вой), что позволяет судить о его присутствии, даже не видя.

Лисица — также издавна важнейший охотничий вид и прославленный вредитель птицеводства. Лисица более заметна, чем волк, поскольку гораздо чаще наблюдается поблизости от человеческого жилья. С этим связано еще одно важное обстоятельство. Лисица в прошлом являлась главным природным резервуаром опаснейшей инфекции — бешенства. Сейчас она разделила эту роль с интродуцированным видом — *енотовидной собакой* (*Nyctereutes procyonoides*). Появляясь вблизи жилья человека, больные лисицы вступали (и сегодня вступают) в контакт с домашними собаками, от которых болезнь передавалась (и передается) людям. Это могло иметь существенное значение и в XVIII в., когда медицина была против бешенства практически бессильна.

Белка — зверь весьма заметный (причем у человека вызывающий симпатию) и значимый. В СССР белка занимала лидирующую позицию в пушных заготовках (по числу добытых шкурок, но не по их стоимости). Разумеется, ее добывали и в период проведения Генерального межевания, причем, как и в случае с зайцами, добыча велась преимущественно ловушками, что делало этот ресурс потенциально доступным для каждого.

Довольно высокая упоминаемость *горностаев* (93) вызывает некоторое недоумение. Это зверь, распространенный почти повсеместно (сегодня — даже в черте г. Москвы), но не слишком многочисленный и заметный. Горностай являлся в прошлом ценным пушным ресурсом — как «царский» мех, из которого шились мантии монархов. Но трудно представить, что его добыча была столь широко распространенным промыслом. Кажется также странным, что в выборке крайне редко упоминается *ласка* (4), распространенная столь же широко и более многочисленная. Эти виды очень похожи и в летнем и в зимнем мехе, единственным явно видимым различием является черная «кисточка» (концевые волосы) хвоста у горностая, отсутствующая у ласки. При этом ласка, не будучи пушным ресурсом, широко известна, как злостный вредитель птицеводства, в чем горностай особо не обвинялся. Ненамеренные встречи с лаской у россиян XVIII—XIX вв. должны были быть гораздо более частыми, чем с горностаем.

Медведи (42). Бурый медведь — единственный из зверей, упоминаемых в выборке, для которого на период проведения Генерального Межевания выявлено обитание достаточно далеко за пределами современного ареала (рис. 3, см. вклейку). Медведь зафиксирован в Епифанском уезде Тульской губернии и, что особенно интересно, в трех уездах Воронежской губернии — Бобровском, Коротоякском и Острогожском (см. рис. 2). Все эти территории лежат в пределах лесостепей или даже северных степей. Медведю же для стабильного существования популяции требуются большие лесные массивы при незначительном факторе беспокойства. Известны указания на то, что медведь «в прошлом встречался и в степях» [5, с. 95 и др.]. В северной части сегодняшней Воронежской области существуют два Государственных заповедника — Воронежский и Хоперский, где охраняются в первую очередь именно лесные экосистемы. Однако и в этих самых крупных для региона (причем охраняемых) лесных массивах медведя нет [6].

Внимание участников Генерального межевания к медведю объяснить сложно. Хотя его практическая значимость для крестьян едва ли была особо значительной, медведь был и остается одним из самых известных народу зверей. Относительно причин более широкого в целом распространения медведя к югу в период межевания можно строить множество самых различных гипотез. Можно предположить, что сохранение популяции медведя именно в названных трех уездах Воронежской губ. связано с тем, что в них сохранялись обширные лесные массивы, в течение XVII — начала XVIII вв. считавшиеся заповедными. Во всяком случае, очевидно, что затронутый здесь вопрос заслуживает специального исследования.

Группа зверей, упоминаемых сравнительно редко (см. рис. 2) — *куницы* (17), *сурки* (13) и *хори* (11).

Куницы (*лесная куница*) с древних времен были важнейшим объектом пушного промысла, но ко времени проведения межевания эта их функция на большей части территории, по-видимому, утратилась. Заметностью же куницы не отличаются и негативных для человека свойств не имеют. Вероятно, несмотря на достаточно широкое распространение, они упоминались там, где еще сохраняли определенное промысловое значение. Это те территории, где они живут и сегодня.

Сурки (*степной сурок или байбак*), напротив, чрезвычайно заметны — как сами звери, так и следы их жизнедеятельности (норы). Сурки в период Генерального межевания, вероятно, не имели для человека большого практического значения. Существенного вреда сельскому хозяйству сурки не наносили; они могли быть объектом охоты, но не систематической. Однако, их заметность, видимо, не позволяла не упомянуть сурков там, где они есть. К тому же сурки — немногие из зверей, отвечающих обозначенному выше «фенологическому» критерию. Сезонные явления в жизни сурков — весенний выход из нор и «первый свист», осеннее залегание в спячку — могли служить важными индикаторами определенных природных явлений для сельского населения. В выборке сурки просто не могли упоминаться чаще — они фиксируются для всех территорий (в пределах степной зоны), где они могли обитать в то время — и живут сегодня.

Хори. Как и в случае с зайцами (см. выше), подразумеваются два вида — *лесной (черный, темный) хорь* и *степной (светлый) хорь*. Они достаточно четко делят территорию в соответствии со своими названиями, хотя в пределах лесостепи могут встречаться на одной территории, но в разных биотопах. Хори не имели значения как объект охоты, но являлись (и являются) одними из самых злостных вредителей птицеводства. Известна народная идиома: «хорек в курятнике». Забравшись в курятник, хорь не просто добывает пищу, но зачастую убивает всех доступных птиц, которых заведомо не может съесть. Таким образом, внимание участников Генерального межевания к хорям достаточно объяснимо. Упоминаются хори в выборке для тех территорий, где они и сегодня обычны.

Звери, и сейчас вполне обычные для конкретных территорий, нередко значимые, но, в выборке упоминаемые очень редко (даже единично), с нашей точки зрения представляют особый интерес.

К этой категории в выборке относится 15 названий зверей (см. табл. 1, рис. 2). Среди них в первую очередь можно выделить тех, чья низкая упоминаемость интуитивно вполне понятна. Это *ежи* и *кроты*. Трудно представить сельского жителя, не знающего этих зверей. Но с другой стороны, там, где они есть, эти звери, видимо, считались абсолютно самоочевидными, и специального внимания не заслуживали.

О *ласке* уже было сказано выше. *Выдры* и *норки*, хотя и являются ценными пушными животными, причем довольно широко распространенными, немногочисленны и очень редко наблюдаются людьми, не занимающимися специально охотой на них.

Рыси, росомахи, бурундуки — таежные звери, хотя *рысь* может проникать довольно далеко на юг. Все они на территории Европейской России не имеют заметного хозяйственного значения. *Росомаха* в рамках выборки (см. табл. 1) отмечена только там, где изредка встречается и в настоящее время. На других территориях, охваченных выборкой, ее нет и никогда не было. *Бурундуки (бурундук сибирский или азиатский)*, отмеченные в выборке только для Казанской губернии (см. табл. 1), постепенно проникают все дальше на запад, и сегодня могут быть встречены во многих таежных районах Европейской России.

Суслики и *хомяки*. Судя по локализации единственного упоминания (Казанская губерния), речь идет о *большом (рыжеватом) суслике* и *обыкновенном хомяке*. Эти звери достаточно обычны для тех мест, где отмечены в выборке. *Большой суслик* исходно обитал только в Заволжье, но сейчас проник в правобережное Поволжье. *Хомяк* изначально обитал почти повсюду в степях и лесостепях Европейской России, а к настоящему времени распространился далеко на север в лесную зону. Оба эти вида могут наносить определенный вред сельскому хозяйству, но не многочисленны и не являются объектами охоты. Поэтому невнимание к ним объяснимо. Здесь встает другой вопрос: почему вовсе не упоминается другой вид — *кранчатый суслик (Spermophilus suslicus)*? Этот зверь очень широко распространен в степях и лесостепях (до Волги), а в рамках территории выборки обычен в пределах Воронежской и юга Тульской губерний. Это массовый вид, вредящий по-

севам неизмеримо больше, чем названные выше виды, причем он очень заметен. Но в выборке его упоминаний нет.

Барсуки — звери широко распространенные, хотя и не очень заметные. Они являются объектами охоты (издревле и по сей день барсучий жир — известнейшее средство народной медицины). Но в выборке они упоминаются единственный раз (для Воронежской губернии), что трудно объяснить сколько-нибудь однозначно.

Бобры. Речной или обыкновенный бобр — зверь, наряду с *лесной куницей*, с древних времен составлявший основу пушного богатства Европейской России. Ценность меха, отсутствие какого-либо регулирования добычи и сравнительная легкость последней привели к почти полному исчезновению бобра на Европейской территории России, но в последние десятилетия он снова становится здесь обычным и даже многочисленным всюду, где находит подходящие условия (сегодня бобр отмечается даже в черте г. Москвы). В выборке он однократно упоминается для Казанской губернии, несмотря на очевидную значимость и высокую заметность. При этом в выборку попадают территории, где в XX в. бобры сохранялись даже в период максимальной депрессии (Воронежская губерния), но его упоминаний для этих районов нет. Можно только предположить, что уже в период проведения межевания бобр в Европейской России был настолько истреблен, что почти повсеместно от него «остались одни топонимы», которые, кстати, в Экономических примечаниях встречаются достаточно часто.

Парнокопытные упоминаются в выборке очень редко — это *олени* (2), *лоси* (5) и *дикие козы* (4).

Олени (европейский благородный олень) сегодня в Европейской России крайне редки. Это звери широколиственных лесов, которых на исследуемой территории к настоящему времени почти не осталось — во всяком случае, массивов, достаточных для стабильного существования популяций оленя. Вдобавок, в XX в. с Дальнего Востока был завезен *пятнистый олень (Cervus nippon)*, который составил аборигенному виду конкуренцию, будучи более экологически пластичным. Вероятно, и в период межевания олень был в Европейской России крайне редким, но там, где он зафиксирован в выборке (Казанская губерния), этот вид обитает и сейчас.

Лоси изначально населяли практически всю лесную зону и лесостепь России, а с середины XX в., в связи с интенсивным полезащитным лесоразведением, продвинулись далеко на юг. Сегодня это обычный вид даже в достаточно густонаселенных районах (например, Московская область) и один из основных объектов спортивной охоты. В период Генерального межевания лось, вероятно, был столь же обычным в лесах, хотя о его значимости для населения судить трудно. Там, где лось отмечен в выборке, он живет и сейчас, но вызывает некоторое удивление редкость его упоминаний или их полное отсутствие (например, для Смоленской губернии).

Под *дикими козами* в Экономических примечаниях, очевидно, понимается *европейская косуля*. Других претендентов на такое название среди диких копытных на исследуемой территории нет и никогда не было. Естественный оптимум ареала косули лежит в лесостепи, хотя она встречается сегодня и севернее и южнее. В на-

стоящее время косуля здесь обычна, а местами многочисленна, и также является одним из важнейших объектов спортивной охоты. К тому же она гораздо более заметна, чем, например, лось, хотя, как и в случае с лосем, мы не можем судить о ее практической значимости для населения в период межевания. В выборке косуля упоминается для Воронежской и Тверской губерний. Первое вполне нормально; второе менее очевидно, поскольку Тверская губерния преимущественно лесная, но также не вызывает сомнений. Не вполне понятно, почему она не упоминается для Калужской, Казанской и Тульской губерний, где сегодня вполне обычна.

И наконец, звери, вообще не упоминаемые в выборке. Исходя из общего числа современных видов млекопитающих на территории Европейской России (см. выше), таких видов гораздо больше, чем упоминаемых. Но для подавляющего большинства неупомянутых видов объяснения этого факта достаточно очевидны.

Фауну млекопитающих Европейской России (и России в целом, и многих других территорий) много более чем на 50% формируют виды, относящиеся к категории, не имеющей таксономического статуса, и традиционно, хотя и довольно условно, именуемой «*Мелкие млекопитающие — Micromammalia*». Сюда относятся (в рамках Европейской России) следующие группы зверей.

- Из *насекомоядных — землеройки (Soricidae)*.

- Из *грызунов* — так называемые «*мышевидные грызуны*». Это собственно *мыши* и *крысы*, а также *мышовки, сони, полевки, хомячки* и др. (латинские названия групп не приводятся).

- Все *рукокрылые (Chiroptera)* — летучие мыши.

Причины отсутствия упоминаний животных этой категории легко объяснить. Либо их наличие самоочевидно, либо они не заслуживают внимания, либо и то и другое. При этом нужно учитывать, что и сегодня очень редкий специалист знает, что *мыши* и *полевки* — это совершенно разные звери, и что есть такие — *мышовки*. Трудно ожидать от участников межевания глубоких представлений о мышевидных грызунах и землеройках. *Рукокрылые* же среди млекопитающих стоят настолько особняком, что встает вопрос: а включали ли их вообще тогда в понятие «звери».

Отдельные виды этой категории, в общем могли бы и быть упомянуты в Экономических примечаниях — такие, как *садовая соня (Eliomys quercinus)*, *обыкновенный слепыш (Spalax microphthalmus)* и некоторые другие. *Соня*, вполне обычная на большей части территорий, охваченных выборкой, и сегодня зачастую наносит заметный ущерб плодовым культурам. *Слепыш* достаточно широко распространен в лесостепях и северных степях Европейской России. Хотя самого зверя наблюдать почти невозможно, следы его жизнедеятельности (выбросы грунта из нор) чрезвычайно заметны. К тому же слепыш может причинять существенный вред огородным культурам — особенно, корнеплодам. Во всяком случае, современному сельскому населению соответствующих территорий эти звери известны достаточно хорошо. Тем не менее, их неупоминание особых вопросов не вызывает.

Остается совсем немного видов, которые по тем или иным причинам могли бы или должны бы упоминаться в Экономических примечаниях, но не упоминаются (во всяком случае, в выборке). О *кранчатом суслике* уже было сказано

выше. Кроме него следует назвать *кабана* (*Sus scrofa*), *русскую выхухоль* (*Desmana moschata*) и *зубра* (*Bison bonasus*).

Кабан в настоящее время обычен практически по всей Европейской России, кроме северных районов. Но изначально его ареал располагался гораздо западнее. Активное естественное расселение кабана на восток и северо-восток началось в XX в. и продолжается по сей день, причем этот процесс детально прослежен в литературе [1 и др.]. В период проведения межевания на территориях, охваченных выборкой, кабана, скорее всего, просто не было.

Выхухоль — ценнейший пушной вид, изначально обитавший только в пределах Европейской России (западнее Волги). В течение XIX и начала XX вв. ее численность и ареал катастрофически сокращались — как из-за бесконтрольной добычи, так и в связи с ухудшением условий обитания (загрязнение рек и водоемов, ведущее к подрыву кормовой базы). В XX в. в СССР проводились широкомасштабные работы по восстановлению выхухоли в местах бывшего обитания и расселению за их пределы. В результате современный ареал выхухоли заметно больше исходного, хотя в целом она по-прежнему остается редким видом. В период межевания выхухоль еще могла быть в некоторых охваченных выборкой районах достаточно обычной. Это животное нельзя назвать заметным, но там, где численность выхухоли была достаточной, ее почти наверняка добывали. Возможны были и случайные встречи — например, выхухоль могла попадать в рыбацьи сети. Однако в исследованной выборке она не упоминается.

Зубр в отдаленные времена населял практически всю среднюю полосу и юг Европейской России. Но ко времени проведения межевания он был, по-видимому, полностью истреблен, хотя есть указания на его присутствие в XVIII в. в пределах территории Воронежской губернии [1 и др.]. В настоящее время зубр в диком состоянии не обитает нигде. Благодаря мероприятиям по восстановлению вида, существуют его полувольные популяции в ряде заповедников.

Подведем итог сделанному обзору. В исследованной выборке встречены 24 названия (26 видов) млекопитающих. Они упоминаются с разной частотой — от очень высокой до единичной. Это, по-видимому, определяется двумя основными факторами — их значимостью для человека и заметностью. Собственно говоря, упомянуты почти все животные, в этом плане заслуживавшие внимания участников межевания.

Проведенный анализ показал, что все без исключения звери, упоминаемые в выборке, и сегодня обитают на этих территориях, причем многие из них вполне обычны или даже многочисленны. Основным, причем достаточно неожиданным, результатом анализа стал тот факт, что практически все местонахождения упоминаемых в выборке зверей находятся в пределах их современных ареалов. Единственным явным исключением является *медведь*. В период проведения Генерального межевания он проникал далеко на юг за пределы современной южной границы ареала (рис. 3). Есть и другие, не столь яркие примеры — так, *рысь* зафиксирована в Мосальском уезде Калужской губернии. Эта территория сейчас номинально включается в ареал [1 и др.], но в действительности рысь здесь постоянно не присутствует, хотя возможны крайне редкие заходы во время зимних

кочевков или при расселении молодняка. Ни один вид, упоминаемый в выборке, к настоящему времени с рассматриваемой территории не исчез.

На территориях, включенных в выборку, сегодня живут звери, значимые и заметные, но в выборке не упоминаемые либо вообще, либо для этих конкретных территорий. Это может быть связано либо с естественным расширением ареалов ряда видов (*кабан, лось, бурундук* и др.), либо с целенаправленными мероприятиями по искусственному расселению, в больших масштабах проводившимися в XX в. Например, на этих территориях сегодня живут по крайней мере 4 вида млекопитающих, абсолютно чуждых для Европейской России и намеренно завезенных из других регионов России или из-за рубежа.

В ряде случаев малое число упоминаний вида или их полное отсутствие трудно объяснить сколько-нибудь однозначно. Возможно, это связано с недостаточным объемом выборки на уровне губерний. Но следует учитывать и то, что о реальном состоянии фауны млекопитающих в период проведения Генерального межевания мы знаем очень немного.

Таким образом, проведенный анализ позволяет сделать основной вывод, прямо противоречащий сложившимся (как отмечено выше) представлениям о сокращении богатства фауны Европейской России с конца XVIII в. до настоящего времени. Фаунистическое разнообразие на исследованных территориях сегодня заметно больше, чем в период проведения Генерального межевания — во всяком случае, для млекопитающих, — как для Восточноевропейской равнины в целом, так и для конкретных территорий. Возможно, конечно, исчезновение отдельных видов с отдельных участков, но на основании данных Экономических примечаний этого нельзя зафиксировать.

Для эколога объяснение такого факта довольно очевидно. Постулируемое обеднение фауны связывали с сельскохозяйственным освоением территорий и сопутствующей вырубкой лесов. Но для зверей это фактор скорее положительный, нежели наоборот. Виды млекопитающих, которым для жизни требуются большие сплошные лесные массивы, на территории Европейской России единичны (*бурый медведь*). Гораздо более комфортно большинство зверей чувствуют себя при высокой мозаичности территории — когда чередуются лесные и открытые участки. Некоторые виды (например, *косуля*) являются «опушечными» — находят убежища в лесу, а кормятся на полях. Исходно такие виды были лесостепными, но сейчас продвинулись далеко на север. Земледелие также предлагает многим животным новые, причем питательные и обильные, корма. С другой стороны, как уже отмечалось, активно проводившееся на юге исследуемой территории в середине XX в. полезаститное лесоразведение создало условия для проникновения на юг лесных видов (например, *лось*). В итоге сегодня мы наблюдаем на территории Европейской России смешение южных и северных фаун, что заметно повышает общее фаунистическое разнообразие.

В дополнение к этому, в XX в. вступил в действие важнейший фактор — целенаправленные мероприятия по охране, восстановлению и обогащению животного мира России (СССР) на государственном уровне. Их итогом было возрождение многих видов, исчезнувших полностью (*зубр*) или почти полностью (*выхухоль*,

бобр, сурок и др.), а также внедрение в фауну новых видов. Сегодня центральные районы Европейской России по видовому разнообразию наземных позвоночных занимают одно из ведущих мест в России — наряду с некоторыми районами Южной Сибири и юга Дальнего Востока [16].

Литература

1. Бобров В. В., Варшавский А. А., Хляп Л. А. Чужеродные виды млекопитающих в экосистемах России. М., 2008.
2. Водарский Я. Е. Дворянское землевладение в России в XVII — первой половине XIX в. М., 1988.
3. Голубинский А. А., Хитров Д. А., Черненко Д. А. Итоговые материалы Генерального межевания: о возможностях обобщения и анализа // Вестник Московского университета. Серия 8. История. 2011. № 3. С. 35—51.
4. Даниленко А. К., Румянцев В. Ю. Картографирование населения наземных позвоночных России с использованием геоинформационных технологий // Биогеография в Московском университете. 60 лет кафедре биогеографии. М., 2008. С. 119—133.
5. Динец В. Л., Ротшильд Е. В. Звери. Энциклопедия природы России. М., 1996.
6. Заповедники СССР. Заповедники европейской части РСФСР. Ч. II. / Под общ. ред. В. Е. Соколова, Е. Е. Сыроечковского. М., 1989.
7. Зоны и типы поясности растительности России и сопредельных территорий (карта М 1 : 8 000 000) / Под ред. Г. Н. Огуревой. М.: Изд-во ТОО «Экор», 1992.
8. Кириков С. В. Изменения животного мира в природных зонах СССР (XIII—XIX вв.). Степная зона и лесостепь. М., 1959.
9. Кириков С. В. Промысловые животные, природная среда и человек. М., 1966.
10. Ключевский В. О. Соч. Т. 1. М., 1987.
11. Любавский М. К. Обзор истории русской колонизации с древнейших времен и до XX века. М., 1996.
12. Милов Л. В. Великорусский пахарь и особенности российского исторического процесса. 2 изд. М., 2006.
13. Милов Л. В. Исследование об «Экономических примечаниях» к Генеральному межеванию. М., 1965.
14. Милов Л. В. «Сказки» крестьян как исходный материал для «Экономических примечаний» Генерального межевания // Археографический ежегодник за 1959 год. М., 1960.
15. Павлов П. Н. Пушной промысел в России в XVII в. Красноярск, 1972.
16. Румянцев В. Ю., Даниленко А. К. Видовое разнообразие наземных позвоночных. Карта М 1 : 40 000 000 // Национальный Атлас России. В 4-х томах. Т. 2. Природа. Экология. М.: Роскартография, 2007. С. 364.
17. Румянцев В. Ю., Даниленко А. К. Информационная система «Население наземных позвоночных России» // Проблемы экоинформатики. Мат-лы третьего международного симпозиума. М., 1998. С. 126—129.

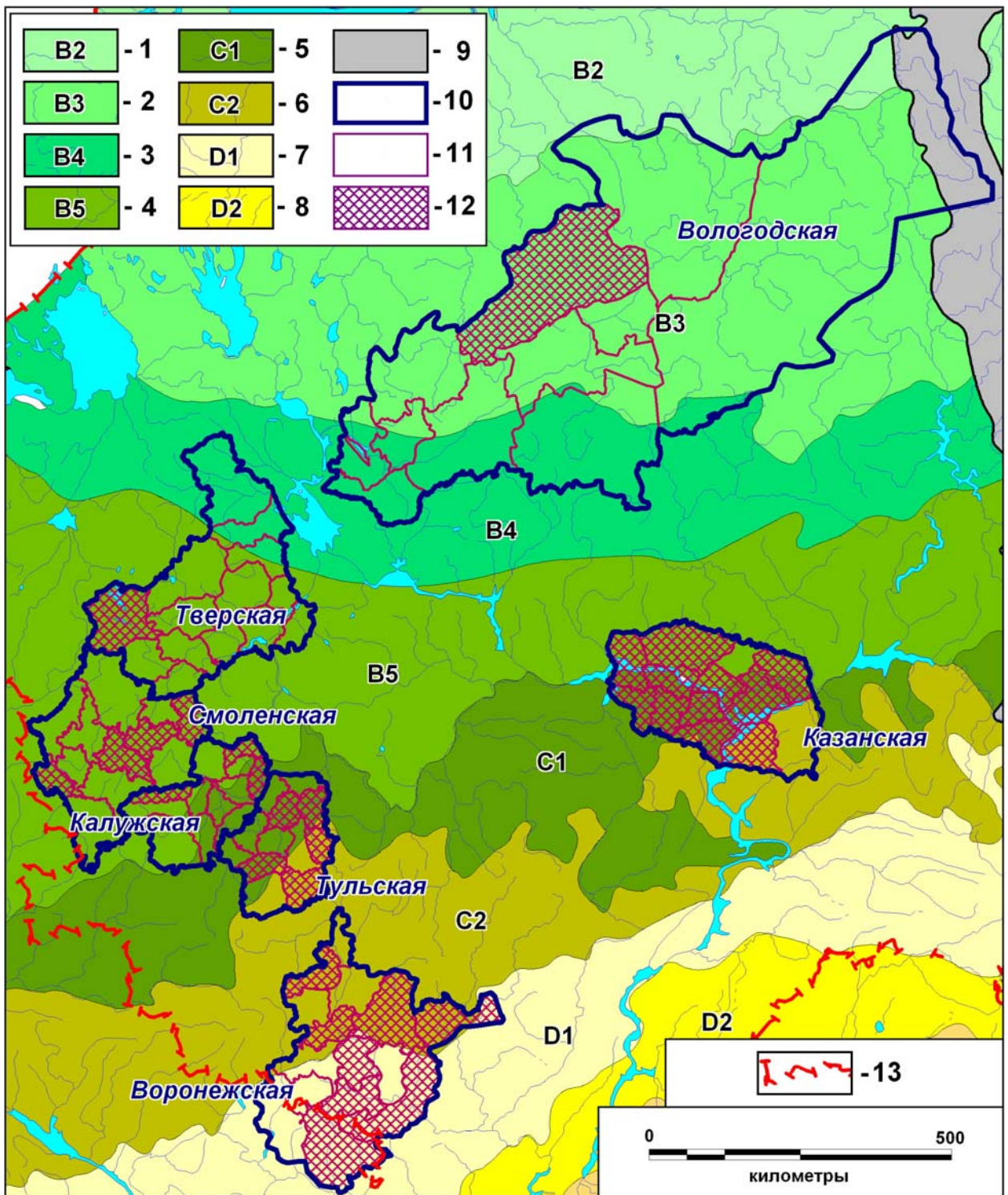


Рис. 1. Исследованная выборка на фоне карты современной зональности растительности Европейской территории России (по: Зоны и типы..., 1992, с изменениями).

1-8 - Зоны и подзоны. 1-5 - Таежная зона. *Подзоны:* 1 - северной тайги; 2 - средней тайги; 3 - южной тайги; 4 - подтайги (смешанных лесов). 5, 6 - Широколиственнолесная зона. *Подзоны:* 5 - широколиственных лесов; 6 - лесостепи. 7, 8 - Степная зона. *Подзоны:* 7 - северных (разнотравно-дерновинно-злаковых) степей; 8 - средних (сухих) степей. 9 – Горные территории. 10 – Границы губерний, включенных в выборку. 11 – Границы уездов. 12 – Уезды, включенные в выборку. 13 – Современная граница России.

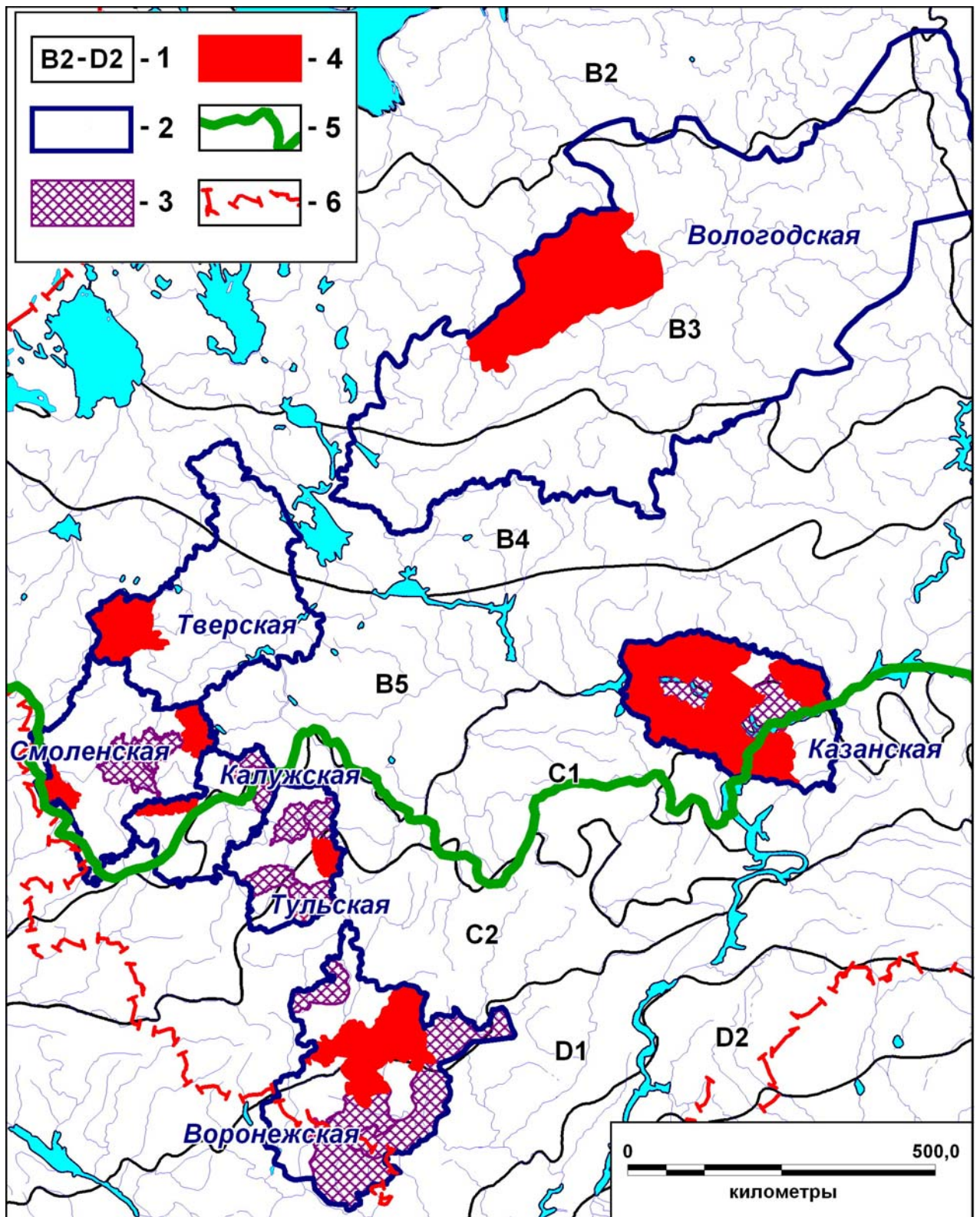


Рис. 3. Распространение бурого медведя в выборке.

1 - Зоны и подзоны современной растительности (см. рис. 1). 2 – Границы губерний, включенных в выборку. 3 – Уезды, включенные в выборку. 4 – Уезды, для которых отмечено наличие бурого медведя. 5 – Примерное современное положение южной границы ареала бурого медведя. 6 – Современная граница России.