

Бурые медведи Большого Хехцира

К.Н.Ткаченко

Хехцир — островной горный массив, отделенный от ближайших отрогов Сихотэ-Алиня полосой преимущественно заболоченных, малооблесенных равнин шириной 50–75 км [1]. Западную его часть, хребет Большой Хехцир, занимает Большехехцирский заповедник. Условия жизни бурого медведя там не совсем обычны, так как заповедник находится в окружении многочисленных населенных пунктов, дачных участков, сельскохозяйственных угодий, дорог. В 15 км к северу от хребта расположен один из крупнейших городов Дальнего Востока — Хабаровск. В такой обстановке медведи приспособились к соседству с человеком: они постоянно выходят на сельскохозяйственные поля, приближаются к населенным пунктам, дачам, посещают пасеки. Во время таких «путешествий» отдельных особей отстреливают. В работу вошли данные, собранные с 1987 по 2015 г.

Согласно учетам, проведенным в 1997 и 1999 г., в Большехехцирском заповеднике обитает 20–25 бурых медведей. Плотность населения составляет 0.44–0.53 особи на 1 тыс. га [2]. В 1980-х годах численность бурого медведя в заповеднике оценивалась в 15–20 зверей [3], что близко к данным автора. Количество в 10–15 животных [4], очевидно, несколько занижено.

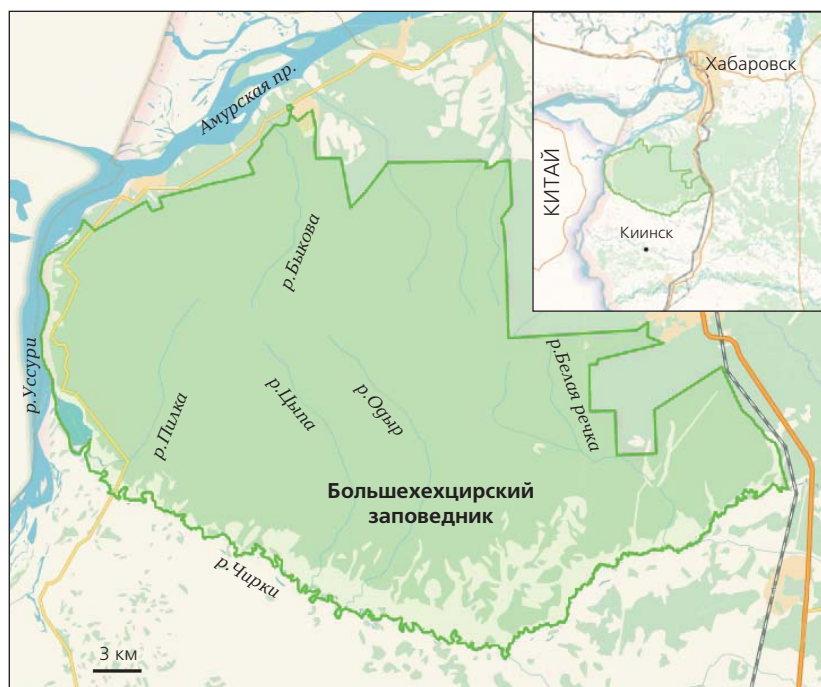
Окраска бурых медведей на Большом Хехцире настолько



Константин Николаевич Ткаченко, кандидат биологических наук, старший научный сотрудник лаборатории экологии животных Института водных и экологических проблем ДВО РАН (Хабаровск). Область научных интересов — экология и мониторинг хищных млекопитающих (в основном кошачьих и псовых) на юге Дальнего Востока России.

Ключевые слова: бурый медведь, соседство, человек, Большой Хехцир, заповедник.

Key words: brown bear, neighborhood, human, Big Khekhtsir, reserve.





Бурый медведь — обычный вид в Большехецирском заповеднике. Слева — особь соломенно-желтой окраски с темной холкой. Левобережная долина р.Одыр (август 2015 г.). Справа — медведь черной окраски. Правобережная долина р.Одыр (октябрь 2015 г.).

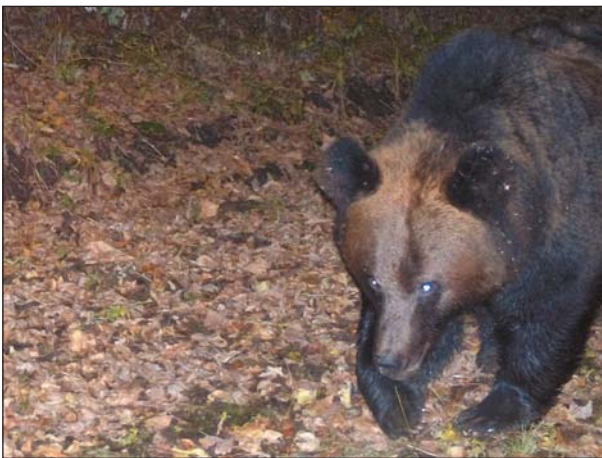
Здесь и далее фото автора

разнообразна, что даже у сходных по расцветке животных есть индивидуальные черты. Она изменяется от соломенно-желтой до черной, с множеством промежуточных типов. Голова относительно светлая или темная, причем и у светлоокрашенных особей она бывает полностью темной. Холка или темная, или в тон спины. Уши и конечности всегда черно-бурые или черные. У очень темных и черных зверей иногда отмечается размытое светлое пятно на груди и плечах.

В теплый период года медведи обитают на всей территории заповедника. Самых животных и следы их жизнедеятельности можно встретить от вершины Большого Хехцира (950 м над ур.м.) до

его подножия и на окружающих равнинах. Берлоги для залегания в зимний сон медведи, как правило, устраивают в горной местности. Но однажды, в октябре–ноябре 2002 г., одну особь добыли в берлоге, устроенной на релке (малооблесенных равнинах междуречья Кия—Чирки).

Бурый медведь поедает преимущественно растительную пищу (88 % корма — по остаткам в экскрементах, $n = 27$). Он питается осоками, злаками, белокопытником, дудником, гравилатом, валерианой амурской, сердечником белоцветковым и другими растениями, а также плодами дуба монгольского, кедра корейского, ореха маньчжурского, элеутерококка колючего, калины Саржента, лещи-



Медведи промежуточной окраски. Слева — в правобережной долине р.Одыр (октябрь 2015 г.), справа — на привершинной части горы Острая, расположенной в южных предгорьях хребта Большой Хехцир (сентябрь 2014 г.).



Бурый медведь черной окраски с размытым светлым пятном на груди, заходящим на плечи. Левобережная долина р.Одыр (сентябрь 2015 г.).



Кладовая бурундука, разрытая бурым медведем (видны недоеденные желуди). Левобережная долина р.Одыр (октябрь 2010 г.).

ны разнолистной и прочих видов. Осенью важнейшие пищевые объекты, обеспечивающие достаточное накопление жира перед зимним сном, — желуди дуба монгольского и орехи кедра корейского. Животной пищи в рационе медведя гораздо меньше (12 % корма). В его экскрементах обнаруживали остатки муравьев (рыжих лесных и муравьев-древоточцев), жуков мертвоедов, изюбря, косули, барсука. На изюбрей и кабанов медведи охотятся осенью или весной, преимущественно в годы с острой нехваткой основных кормов (желудей дуба монгольского и орехов кедра корейского), однако на Большом Хехцире нападения на крупных копытных регистрируются редко. Также медведи подбирают останки жертв других хищников (тигра, волка) или туши животных, погибших по иным причинам. Осенью, особенно в голодные годы, раскапывают кладовые бурундуков. Нередко медведи выходят на сельскохозяйственные земли, находящиеся вблизи заповедника, где активно кормятся овсом и кукурузой молочной спелости. По словам жителя с.Киинск (12 км к югу от заповедника) С.Н.Шереметьева, в междуречье Кия—Чирки в июле 2003 г. на одном из полей, засеянных овсом, днем видели одновременно четырех особей. Питаясь недозревшей кукурузой даже вблизи населенного пункта, бурый медведь иногда мог длительное время оставаться незамеченным. Так, в августе 2007 г. в окрестностях того же села медведь в течение 7–10 дней посещал одно из полей. Вероятно, он приходил ночью. По краю поля медведь не кормился, предпочитая трапезничать в центре, поэтому никто даже не подозревал о его набегах. Хозяин поля (и госинспектор Большехехцирского заповедника) А.И.Лукин постоянно проверял свои владения по периметру: они выглядели нетронутыми. На грунтовой дорожке, окружавшей поле, отпечатков лап медведя тоже не было. Когда настало время убирать урожай, Лукин был потрясен — в центре поля вся кукуруза оказалась съеденной, кругом были следы кормежки и места отдыха зверя. Осенью медведи также посещают поля с овсом и кукурузой, оставшиеся небранными: их экскременты, содержащие остатки этих злаков, находили в южной части заповедника, которая расположена в 10–12 км от ближайших полей, засеваемых этими культурами. В питании медведя доля овса (по остаткам в экскрементах — 7 % корма) несколько ниже, чем кукурузы (11 %).

Суточная активность бурых медведей определялась по встречам с ними и с помощью фотоловушек (всего 45 регистраций). Появление животного у фотоловушки считалось за одну регистрацию вне зависимости от того, сколько именно фотографий было сделано в этот момент. Медведи активны в основном в светлое время суток (84.4 % регистраций). При этом их оживление постепенно нарастает с шести часов утра, а убывает с девяти часов вечера, однако днем, с часу до трех, их активность также снижается. Наиболее пассивны звери ночью, с полуночи до шести утра (15.6 % регистраций).

Обычно период спаривания приходится на июнь, но иногда затягивается до третьей декады июля. Самые ранние признаки гона — свежие следы самца и самки, ходивших вместе, — зарегистрированы 17 мая 2006 г. на территории между Белой Речкой и ручьем Белый. В тот же день в бассейне Белой Речки было обнаружено множество старых следов этих же зверей, но державшихся раздельно, причем рядом со следами медведицы находились следы медвежонка-второгодка (ширина отпечатка пальмарной мозоли — большой подушки передней лапы — 10 см). Очевидно, он ушел от матери после того, как она образовала пару с самцом.

Массовое залегание в берлоги происходит в ноябре, однако самцы могут бродить и в декабре. Так, 16 декабря 1999 г. на правом берегу р.Быкова отмечены свежие следы бурого медведя, шедшего по старым следам самца тигра. Первые следы вышедших из берлог медведей начинают встречаться в марте. Самая ранняя регистрация свежих следов самца бурого медведя произошла 9 марта 1996 г. в низовьях р.Цыпа. Не накопившие жировых отложений и, соответственно, не залегшие в зимний сон медведи-шатуны — крайне редкое явление в заповеднике, что отмечалось и ранее [3, 5]. Обычно даже в годы, неурожайные на основные корма, животным удается накопить достаточно жира для благополучной зимовки.

В заповеднике у бурого медведя практически нет естественных врагов, на него способен успешно охотиться только тигр. Но в настоящее время тигры не живут на Хехцире постоянно. С 2013 г. отмечаются лишь их ежегодные заходы [6, 7], приуроченные главным образом к теплоте времени года (апрель–октябрь). В 1992–2007 гг., когда на Хехцире обитала оседлая группировка тигров, к их свежим следам взрослые самцы бурого медведя относились спокойно и могли передвигаться как по ним, так и в противоположном направлении. Например, 27 ноября 1992 г. в верховьях р.Быкова бурый медведь, выйдя на след тигрицы, потоптался, а затем прошел за ней около 2 км, периодически уклоняясь в сторону. Высота снежного покрова на маршруте зверей составляла 9–14 см.

За время исследований бурые медведи редко посещали пасеки в 1988, 1993, 2007, 2008, 2010 и 2013 г. Всего за эти шесть лет они уничтожили 30 ульев. Звери навевались на три пасеки, расположенные в 60–400 м к югу от р.Чирки (южной границы заповедника) в охранной зоне,



След бурого медведя на дороге среди полей. Междуречье Кия—Чирки (май 2012 г.).

а в 1993 г. один раз — на ту, что находится у северной границы заповедника (в окрестностях рыбопитомника). Как правило, в течение теплого периода года бурые медведи посещали одно-два пчеловодных хозяйства по 1-2 раза каждое и уничтожали от одного до пяти ульев. Например, из трех пасек, расположенных в охранной зоне южной части заповедника, животные чаще обследовали ту, кото-



Этому медведю удалось накопить достаточно жира для благополучной зимовки в голодный год. Правобережная долина р.Одыр (октябрь 2015 г.).

рая находится около оз.Кривое, игнорируя соседние. Так, в июне 1993 г. медведь посетил только ее, разломав один улей, а в июле 2010 г. нападением подверглась также только она, причем дважды: в первый раз было разрушено четыре улья, во второй — один. В 2007 г., напротив, пострадали два близлежащих пчеловодных хозяйства, где зверь повредил три улья в июне и августе. Однако из этого правила были исключения: в 2013 г. два медведя настойчиво приходили на пасеку у оз.Кривое с середины мая до третьей декады июня и разрушили 12 ульев. Спустя некоторое время на этой пасеке и в ее окрестностях отстреляли двух особей. До осени визиты зверей на нее прекратились. В середине октября медведь объявился снова, перевернул один улей и ушел, не тронув содержимого. Тем не менее в подавляющем большинстве случаев бурые медведи не наносили вреда пасакам. Многократно отмечались следы, тянущиеся в десятках метров от них, но животные проходили мимо. Не-



Следы бурого медведя в окрестностях пасеки на оз.Кривое. Междуречье Кия—Чирки (сентябрь 2006 г.). В верхней левой части снимка видна релка, где располагается пасека.

редко медведи передвигались непосредственно по территориям пасек, о чем свидетельствовали отпечатки лап, но при этом ничего не трогали.

Нападения бурого медведя на домашних животных в окрестностях заповедника происходили крайне редко. Так, в июне—июле 1999 г. крупный самец убил шесть коров в окрестностях с.Киинск. В июле он ушел к с.Могилевка (11 км к югу от заповедника), где добыл еще одну корову (за пределами села), около останков которой и был отстрелян. Обычно медведи довольствуются трупами домашних животных, которые люди выбрасывают вблизи сел. Так, весной и в августе 2007 г. к ферме на окраине с.Киинск медведей привлекали туши погибших телят.

Изредка медведи могут заходить непосредственно в населенные пункты. Возможно, это связано с нехваткой пищи в естественных местообитаниях зверей, ведь тогда им приходится много перемещаться в ее поисках. Однако не всегда этим можно объяснить их поведение. Например, в конце октября — начале ноября 2013 г. медведь прошел через центр с.Киинск и направился на север к хребту Большой Хехцир. В середине ноября 1992 г. были отмечены следы бурого медведя на сантиметровом снегу, не полностью покрывавшем землю, в дачном поселке Здравница, находящемся в 6-6.5 км к югу от Хабаровска и в 8-8.5 км к северу от заповедника. Животное побродило по улицам и ушло. В обоих случаях визиты в село и в дачный поселок наносились ночью. Из средств массовой информации стало известно, что осенью 2015 г., когда был очень плохой урожай основных кормов, медведь объявился в Хабаровске, где его отстреляли.

На бурых медведей, выходящих в теплый период года из заповедника на сопредельную территорию междуречья Кия—Чирки, практикуется незаконная охота. По имеющимся данным, в 2001—2003 гг. убито 17 особей, в 2015 г. — девять. Очевидно, медведи гибнут в этом районе ежегодно, а значит, приведенные цифры занижены, так как информация собиралась не систематически. При целенаправленной охоте у добытых медведей чаще отрезали кисти и ступни или вырезали желчный пузырь, но нередко бросали вообще нетронутые туши и в единичных случаях забирали мясо. Также охота велась на зверей, начинавших выходить к летним лагерям (коровникам), которых в настоящее время больше не существует. По словам местных жителей, в них убийство отдельных животных было обычным явлением. Около лагерей пастухи, как правило, бросали трупы телят и коров, привлекавшие медведей как легкодоступная пища. Отдельные особи начинали посещать падаль и попадали под выстрел. Так, в ноябре 2001 г. были осмотрены останки двух медведей, убитых летом в окрестностях лагеря «Огонек».

Один раз медведь погиб из-за поражения электрическим током в западной части заповедника.

В мае 2000 г. вблизи устья р.Чирки (правого притока р.Уссури) на просеке линии электропередачи, где провис один из проводов, током убило двухлетнего самца изюбря и привлеченную его останками взрослую самку бурого медведя (ширина пальмарной подушки — 12,5 см). Позднее другой медведь (предположительно, гималайский) утащил труп медведицы от места гибели на 70 м в глубь леса, где и поедал (к тому времени линию электропередачи уже обесточили).

К кордонам заповедника медведи могут приближаться на несколько десятков метров даже тогда, когда в них находятся люди. Пограничные инженерно-технические сооружения на границе с Китаем не представляют для бурых медведей серьезной преграды. К фотоловушкам эти животные, как правило, относятся спокойно: не трогают вообще или ограничиваются обнюхиванием. Но бывают и исключительные случаи. Например, утром 8 ноября 1998 г. бурый медведь (ширина отпечатка пальмарной мозоли — 13 см), приблизившись к фотоловушке, установленной в левобережной долине р.Одыр, бросился в сторону воды огромными шагами, явно чего-то испугавшись. К фотографирующему устройству он свернул с тянущейся рядом минерализованной полосы (минполосы), где шел по моим вечерним следам, слегка присыпанным ночным снегом. Судя по снимкам отдельных частей тела, именно бурый медведь 15 октября 2014 г. сильно повредил фоторегистратор, установленный в окрестностях вершины горы Острая (южные предгорья Большого Хехцира) и найденный 7 мая 2015 г. примерно в трех метрах от дерева, к которому крепился.

На Большом Хехцире при встречах с людьми бурые медведи, как правило, уходили или не спеша убегали. Иногда, перед тем как отступить, зверь вставал на задние лапы. Однако приведу четыре случая из личной практики, когда встречи с этими животными не ограничивались наблюдением за уходящим зверем с безопасного расстояния. Описанные ниже эпизоды могли привести к неприятным последствиям, в том числе и для автора.

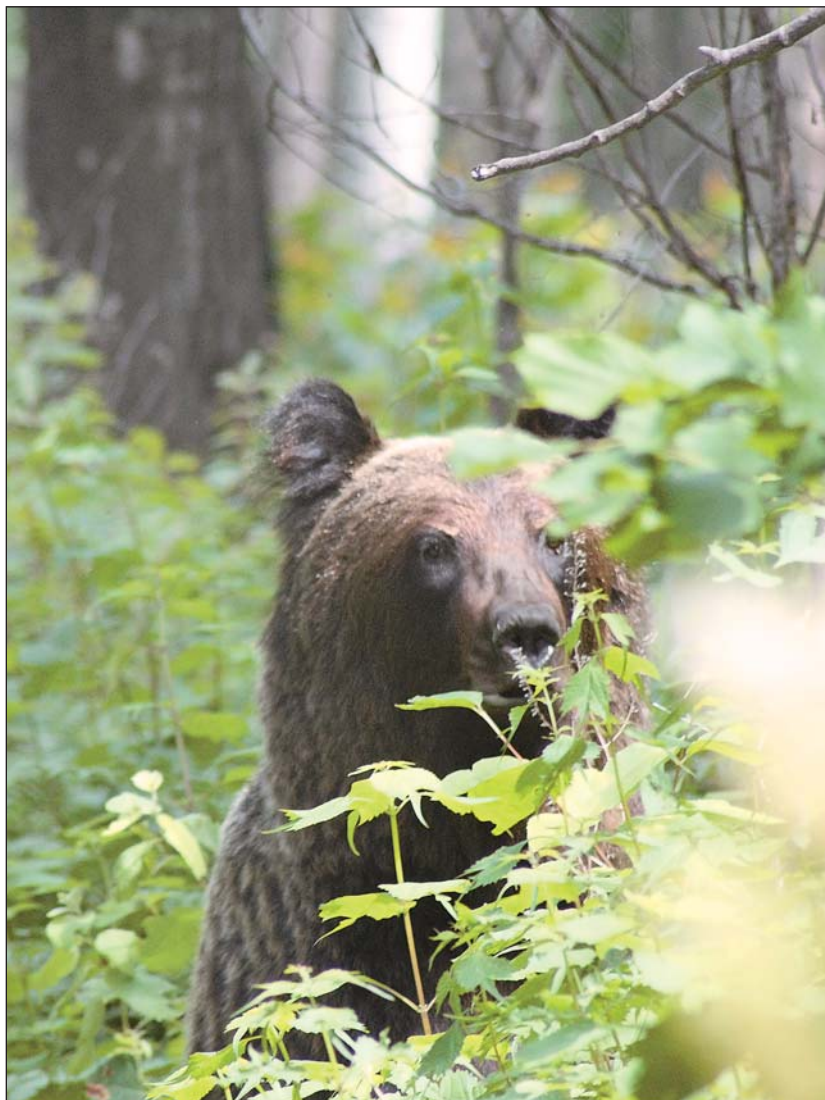
Первый случай — пример настойчивого преследования бурого медведя (что делать нежелательно). Мы с бывшим научным сотрудником заповедника С.Н.Хлебасом непреднамеренно догнали медведя, пройдя по его следам на минполосе около 2 км. Это произошло 7 июня 1988 г. около шести часов вечера на территории между ручьем Золотой и р.Пилка. Стояла ясная погода. Медведь прошел незадолго до нас в сторону реки, на что указывали свежие следы. Очевидно, это был взрослый самец (ширина отпечатка пальмарной подушки — 15 см). Увидев зверя издалека, мы приблизились к нему примерно на 30 м и, стараясь сохранять эту дистанцию, преследовали в течение 15 мин. Медведь, двигаясь по минполосе, периодически сворачивал в лес и скрывался из виду. Выйдя в очередной раз из леса, он остановился



Следы бурого медведя, шедшего по следам автора. Минполоса в левобережной долине р.Одыр (ноябрь 1998 г.).



Фотоловушка, поврежденная бурым медведем 15 октября 2014 г. в окрестностях вершины горы Острая (май 2015 г.).



Медведь, сфотографированный через несколько мгновений после броска на автора и Б.И.Горбачёва. Бассейн Белой Речки (июль 2010 г.).

поперек полосы и посмотрел на нас. Потом повернул и, пройдя в прежнем направлении около 10 м, приблизился к дереву, растущему на обочине, встал на задние лапы (почти спиной к нам) и потерял об него. Затем снова вышел на минполосу, прошел немного в прежнем направлении и свернул к р.Чирки.

Второй пример, когда необдуманные действия людей могли закончиться для них нехорошо. Встреча с семьей бурых медведей произошла в десятом часу утра 18 июля 1989 г. на левобережье ручья Золотой, вблизи его устья. Ночью прошел дождь, и в лесу было сыро, небо оставалось затянутым тучами. На минполосе, по которой пролегал наш с Хлебасом маршрут в направлении р.Усури, в 15-20 м от себя мы увидели черного медведя, стоявшего к нам спиной (лишь переносица у него оказалась коричневой). Неожиданно к жи-

вотному (это была медведица) выскочили три медвежонка. Тут же вся семья направилась в нашу сторону. Два малыша по цвету не отличались от матери, а третий оказался очень светлым — голова, шея и туловище цвета соломы, ноги и уши очень темные, почти черные. Мы отступили по минполосе своим следом и свернули в сторону к растущему неподалеку дереву, намереваясь сфотографировать зверей. Обзор мешали кусты и высокая трава. Послышались шаги по луже. Животных видно не было, но они находились метрах в восьми от нас. Неожиданно наступила тишина, и в следующий момент медведица громко рывкнула (учуяла наши следы). В ту же секунду звери бросились бежать с минполосы в нашу сторону, прямо через скрывавшие их заросли. Они промчались в нескольких метрах от нас, на что указывал шелест и вздрагивавшие кусты. Хлебас быстро залез на дерево, при этом «Зенит», висевший у него на груди, зацепился за сук, оторвался от футляра и упал на землю. Я не мог пошевелиться, оставшись стоять под деревом, и вдруг увидел, как подергиваются трава и кусты, скрывавшие еще одного приближавшегося медведя. Им оказался светлый медвежонок, выскочивший из травы в 1.5-2 м от меня. Он, не останавливаясь, повернул и устремился вслед за своими

родственниками, исчезнув в зарослях. Мое оцепенение прошло, и я, швырнув фотоаппарат, забрался на дерево еще выше Хлебаса. Там мы провели минут пять, а возможно, и больше. Несколько раз покричали на всякий случай. Фотоаппараты, кстати, не пострадали.

Опасные ситуации также могут возникнуть, если случайно подойти к медведю очень близко. Одна из подобных встреч произошла на правобережье р.Цыпа 15 сентября 2001 г. в девятом часу утра. Было ясно, и дул сильный ветер. Я издали увидел обгорелую корягу на фоне ствола белой березы, растущей около минполосы, по которой пролегал мой путь. Приблизившись к «коряге» на расстояние 15 м (возможно, на меньшее), я резко остановился, так как ею оказались голова и шея бурого медведя, возвышавшиеся над кустами лесопедацы. Через полминуты зверь скрылся в зарос-

лях. Отступив примерно на 10 м (сначала бегом, потом, справившись с собой, шагом), я взял палку и несколько раз ударил ею по слегка наклоненному дубу. Через мгновение выяснилось, что медведей двое (самка и медвежонок-сеголетка): они встали на задние лапы в нескольких метрах от меня. Несколько секунд мы смотрели друг на друга с противоположных сторон минполосы. Мне снова пришлось бить палкой по дубу и даже кричать — и животные убежали. Однако, удалившись на 100 м в сторону р.Цыпа, они еще раз остановились, встав на задние лапы. Мне вновь пришлось колотить палкой по дереву — только после этого звери скрылись окончательно.

Иногда опасная ситуация складывается, когда встреча накоротке происходит неожиданно — как для медведя, так и для человека. Подобные обстоятельства сложились 7 июля 2010 г. в четвертом часу дня. При этом казалось, что медведя не мог понять, кто перед ним. Мы со старшим госинспектором заповедника Б.И.Горбачёвым не спеша шли к Белой Речке (до нее оставалось около 1.5 км) с кордона на ручье Белый по центральной минполосе, негромко разговаривая. Неожиданно на минполосу в 15 м от нас вышел бурый медведь и, встав на задние лапы, стал на нас смотреть. Немного погодя он опустил на четыре лапы и скрылся за стоящим рядом кустом. Мы не двигались. Через мгновение он появился снова, и все повторилось почти так же, как и в первый раз, с той лишь разницей, что, опустившись на четвереньки, зверь сделал бросок в нашу сторону. Гор-

бачёв громко крикнул, медведь тут же остановился и, вновь встав на задние лапы, стал смещаться за куст. В этот момент я его сфотографировал. Горбачёв уже приготовил карабин к стрельбе. Спустя несколько секунд зверь предстал перед нами в третий раз. Его действия были такими же, как и в начале встречи, и он так же ушел за куст. Заросли скрывали от нас животное. Мы стояли по разные их стороны секунд тридцать. Вдруг медведь понесся от нас не разбирая дороги. Треск стоял такой, будто он сметал на своем пути толстые ветви или небольшие деревья. Такого панического бегства медведя мне ранее наблюдать не приходилось.

Из приведенных примеров видно, что в большинстве случаев опасные ситуации при встречах с бурым медведем вызывают сами люди. Тем не менее неспровоцированные нападения медведя на человека случаются, и хотя они очень редки, однако происходили во все времена [8]. В Большехехцирском заповеднике и его окрестностях подобные трагедии не отмечались.

Длительное существование заповедного режима на хребте Большой Хехцир обеспечило сохранение в лесах бурого медведя. В условиях заповедника он приспособился жить в непосредственной близости от людей. Такое соседство оборачивается для него как пользой (дополнительной пищей — кукурузой, овсом и др.), так и злом (гибелью отдельных животных). Популяция бурого медведя на Хехцире стабильна, и хочется надеяться, что так будет продолжаться долгое время. ■

Литература

1. Васильев Н.Г., Матюшкин Е.Н., Купцов Ю.В. Большехехцирский заповедник // Заповедники СССР. Заповедники Дальнего Востока СССР. М., 1985. С.130–146.
2. Ткаченко К.Н. Численность бурого медведя в заповеднике «Большехехцирский» (Хабаровский край) // V Дальневосточная конференция по заповедному делу, посвященная 80-летию со дня рождения академика РАН А.В.Жирмунского (Владивосток, 12–15 октября 2001 г.): Материалы конференции. Владивосток, 2001а. С.282.
3. Макаров Ю.М., Тагирова В.Т. Крупные хищники Большехехцирского заповедника // Териологические исследования на юге Дальнего Востока. Владивосток, 1989. С.134–136.
4. Долгих А.М., Черных П.А., Ткаченко К.Н. Млекопитающие // Флора и фауна заповедников. Позвоночные животные Большехехцирского заповедника. Вып.53. М., 1993. С.45–55.
5. Казаринов А.П. Фауна позвоночных Большехехцирского заповедника // Зоогеография. Вопросы географии Дальнего Востока. Вып.11. Хабаровск, 1973. С.3–29.
6. Ткаченко К.Н. Новые заходы амурских тигров (*Panthera tigris altaica* Temminck, 1844) на хребет Хехцир (Хабаровский край) // Амурский зоологический журнал. 2014. Т.6. №3. С.317–318.
7. Ткаченко К.Н. Волк (*Canis lupus*) в Большехехцирском заповеднике и его окрестностях (Хабаровский край) // Зоологический журнал. 2015. Т.94. №8. С.938–943.
8. Кречмар А.В. Еще раз о медведях и фотографах // Природа. 2009. №10. С.57–63.