

УДК 591.52

НЕКОТОРЫЕ СВЕДЕНИЯ ПО РАСПРОСТРАНЕНИЮ ВЫДРЫ РЕЧНОЙ *Lutra lutra* В САМАРСКОЙ ОБЛАСТИ

© 2015 А.В. Мартынов, Е.С. Камалова, В.В. Лапузина, М.Е. Фокина

Самарский государственный университет, г. Самара (Россия)

В статье приведены данные о распространении выдры речной *Lutra lutra* на территории Самарской области (данный вид занесен в Красную книгу Самарской области). Следы, обнаруженные в разные годы исследований и свидетельствующие о присутствии этого хищника в отдельных районах Самарской области, отмечены на карте области. Представлены обобщенные данные о встречаемости выдры речной в разных районах области. Хотя обнаруженные следы выдры немногочисленны, вид встречается в Самарской области и требует дальнейшего изучения.

Ключевые слова: семейство Куньи, выдра речная, Красная Книга Самарской области.

Martynov A.V., Kamalova E.S., Lapuzina V.V., Fokina M.E. Some information about the European otter's (*Lutra lutra* L.) distribution in the Samara region –

The article presents data about the European otters' *Lutra lutra* distribution on the territory of the Samara region (this species is listed in the Red Data Book of the Samara region). Traces which were found during the different years of research and indicate this predator's presence in some areas of the region are marked on the Samara region's map. The summary data about the European otters' occurrence in the different districts of the Samara region are presented. Although found traces of European otters are not numerous, that species occurs in the Samara region and requires further study.

Key words: family Mustelidae, European otter, Red Data Book of the Samara region.

Самарская область богата редкими видами млекопитающих, сохранению которых способствует деятельность Жигулевского государственного заповедника и национального парка «Самарская Лука». Одним из таких видов является речная выдра *Lutra lutra* (Linnaeus, 1758). Изучение современного распространения этого вида – важный аспект анализа состояния экологических ниш в Самарской области, поскольку куньи играют значительную роль в пищевых цепях, в особенности хищник-ихтиофаг средних размеров, которым является изучаемый вид. Речная выдра занесена в Красную книгу Самарской области (категория: I. Таксон, находящийся под

Мартынов Александр Владимирович, магистрант, vermont63@mail.ru; Камалова Екатерина Сагитовна, аспирант, eakam@yandex.ru; Лапузина Виктория Владимировна, аспирант, tori741@mail.ru; Фокина Мария Евгеньевна, кандидат биологических наук, доцент, mariyafok@mail.ru

угрозой исчезновения. РКР - 1/0; крайне редкий вид, тенденции численности неизвестны); занесен в Аннотированный перечень таксонов и популяций животных, нуждающихся в особом внимании к их состоянию в природной среде на территории РФ) (Вехник, Фокина, 2009), Красную книгу России (2001) и Международную Красную книгу, поэтому любые сведения о нынешнем распространении этого малоизученного вида важны для определения статуса, численности и дальнейших мероприятий по его сохранению.

Ранее на территории Самарской области не проводились систематические исследования состояния популяции, особенностей экологии и поведения речной выдры. Существуют только общие сведения в обзорах состояния фауны Самарской области, в то время как работ по определению статуса вида на этой территории не было. По данной проблеме имеются данные по присутствию речной выдры в Самарской области (Вехник, 2000; Горелов и др., 2003). На данный момент численность популяции, распределение особей по территории и предпочитаемые ландшафты на изучаемой местности остаются малоизученными.

При исследовании особенностей распространения выдр на территории Самарской области нами был использован метод картирования с применением системы GPS-навигации. Нами фиксировалось присутствие следовых дорожек выдры на влажном грунте, слияние с чужими тропами, следы к норам, остатки пищи, экскременты. Следы, обнаруженные нами в разные годы исследований и свидетельствующие о присутствии этого хищника в отдельных районах Самарской области, отмечались нами в виде точек на карте области. Она представлена на рис. 1.

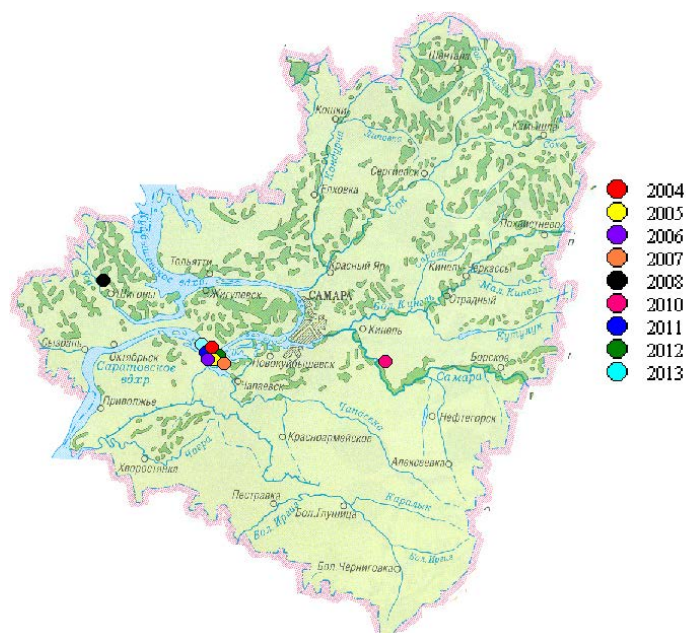


Рис. 1. Места нахождения следов жизнедеятельности выдры в Самарской области

Во время зимних троплений на территории Самарской Луки нами были обнаружены следы этого хищника в 2004-2007 гг. и 2011-2013 гг. Следы

выдры были немногочисленные, но, тем не менее, стабильно отмечалось присутствие этого хищника на территории Мордовинской поймы.

Обобщенные данные о встречаемости выдры речной в регионе представлены в табл. 1.

Таблица 1

Сведения о встречах следов жизнедеятельности речной выдры с 2004 по 2013 гг.

| Год | Район | Количество зафиксированных встреч | Найденные следы жизнедеятельности |
|------|----------------|-----------------------------------|-----------------------------------|
| 2004 | Ставропольский | 2 | Следы, остатки пищи |
| 2005 | Ставропольский | 2 | Следы |
| 2006 | Ставропольский | 1 | Следы, остатки пищи. |
| 2007 | Ставропольский | 1 | Следы, остатки пищи |
| 2008 | Шигонский | 5 | Следы |
| 2010 | Кинельский | 1 | Следы |
| 2011 | Ставропольский | 3 | Следы, нора |
| 2012 | Ставропольский | 2 | Следы |
| 2013 | Ставропольский | 3 | Следы, нора, покопка |

В 2004-2007 гг. были отмечены следы выдры на территории Мордовинской поймы национального парка Самарская Лука. Следы были около проталин, там же находились остатки рыбы. Исследования в Рождественской и Шелехметской поймах, находящихся также на территории национального парка, результатов не дали.

В 2008 г. были зафиксированы следы и «катальные горки» выдры на песчаных отмелях в Шигонском районе вдоль берега р. Уса в ее верхнем течении.

В 2010 г. следы выдры были найдены также на влажном грунте в прибрежных районах р. Самара в Красносамарском лесничестве (рис. 2).



Рис. 2. Следы речной выдры на влажном грунте



Рис. 3. Нора речной выдры, обнаруженная на территории Мордовинской поймы

С 2011 г. по 2013 г. в зимний период следы выдры отмечались на территории Мордовинской поймы. Были найдены следы хищника на снегу в районе пос. Мордово, а также, кроме непосредственно следовых дорожек, были обнаружены норы этого хищника (рис. 3).

В 2014 г. по результатам зимних троплений в Мордовинской пойме нами не отмечены следы выдры.

Как видно из представленных данных, речная выдра встречается в Самарской области, однако требуется дальнейшее изучение экологии вида, определение динамики численности и степени влияния антропогенных факторов на численность вида.

СПИСОК ЛИТЕРАТУРЫ

Вехник В.П. Критические замечания к фауно-таксономическому составу млекопитающих Самарской Луки // Биологическое разнообразие заповедных территорий: оценка, охрана, мониторинг: Сб. науч. тр. / Жигулёвский гос. заповедник им. И.И. Спрыгина. Самара, 2000. С. 310-317. – **Вехник В.П., Фокина М.Е.** Выдра речная *Lutra lutra* (L., 1758) // Красная книга Самарской области. Т. 2. Редкие виды животных. Тольятти: ИЭВБ РАН; «Кассандра», 2009. С. 305.

Горелов М.С., Магдеев Д.В., Павлов С.И., Ясюк В.П. Состояние фауны позвоночных животных Самарской области как отражение экологических условий // Исследования в области биологии и методики ее преподавания. Межвуз. сб. науч. тр. Вып. 3 (2). Самара: СГПУ, 2003. С. 18-42.

Красная книга Российской Федерации (животные). М.: АСТ; Астель, 2001. 862 с.