

**Численность и распределение морских млекопитающих на западном и южном побережье
о. Вайгач в июне-июле 2013 года**

Глазов П.М., Дорофеев Д.С.

Институт географии РАН, Москва, ФГБУ «ВНИИПрироды», Москва

**Numbers and Distribution of Marine Mammals on the Western and South Seacoast
of Vaigach Island in June-July, 2013**

Glazov P.M., Dorofeev D.S.

*Institute of Geography of Russian Academy of Sciences, Moscow, Federal Government
Budgetary Institution «VNIIPrirody», Moscow*

Остров Вайгач, наряду с архипелагом Новая Земля, является одним из наиболее интересных островов Баренцева и Карского моря для зоологов. Оба острова труднодоступны для исследования в связи со своей значительной удалённостью от крупных населенных пунктов. Поэтому информация о состоянии териофауны этих островов зачастую обрывочна и фрагментарна. В 2013 г. нами выполнялись орнитологические работы, включавшие, в том числе учёт морских птиц на прилегающих островах и акватории острова. Параллельно собирался материал о встречах морских млекопитающих и об антропогенном влиянии на них.

По отзывам местного населения, зима 2013 г. была холодная с большим количеством снега. Весна была поздней и холодной. Лед в бухтах Лямчина и Варнека стоял до 28 июня. Район Карского моря прилегающий к острову до начала июля был плотно забит льдами. Это хорошо видно на (рис. 1).

Vaigach Island, along with Novaya Zemlya archipelago, is one of the most interesting islands of Barents Sea and Kara Sea for zoologists. Both islands are difficult of access for exploration due to considerable remoteness from big settlements. That is why the information about the theriofauna state of these islands is frequently sketchy and fragmentary. In 2013, we performed ornithological works including recording of marine birds on adjacent islands and water area of the island. In parallel, we collected materials about meeting of marine mammals and about anthropogenic influence on them.

According to the local population, the winter of 2013 was cold with plenty of snow. The spring was late and cold. Ice in the Lyamchin and Varnek Bays was until June 28. The district of the Kara Sea adjoining to the island was tightly filled with ices until early July. You can see this in fig. 1.

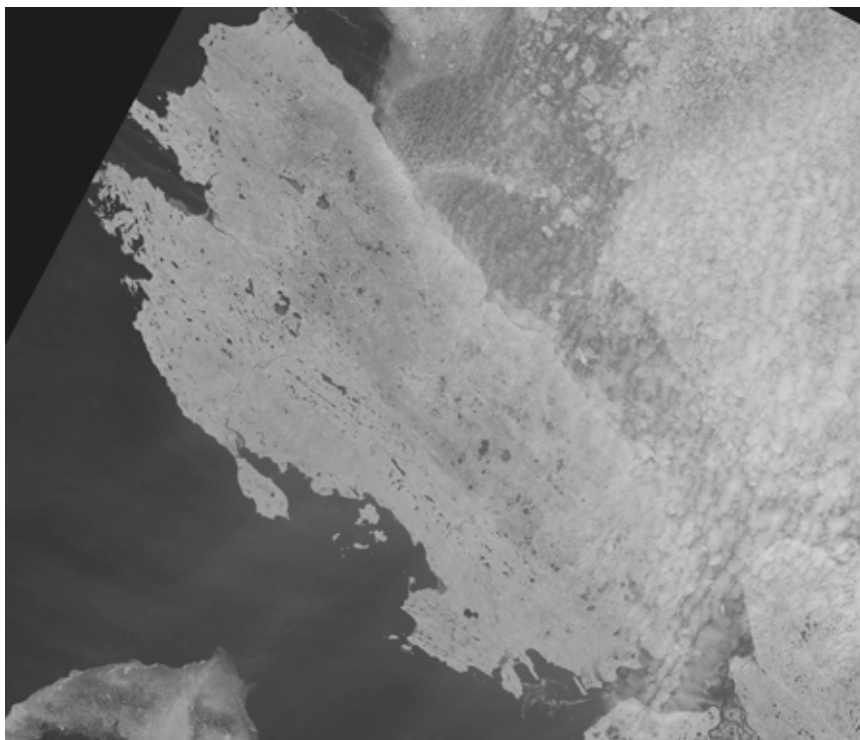


Рис. 1: Ледовая обстановка в районе о. Вайгач 29.06.2013 (снимок со спутника Landsat 8).

Fig. 1: Ice conditions near Vaigach Island on June 29, 2013 (Landsat 8 satellite image).

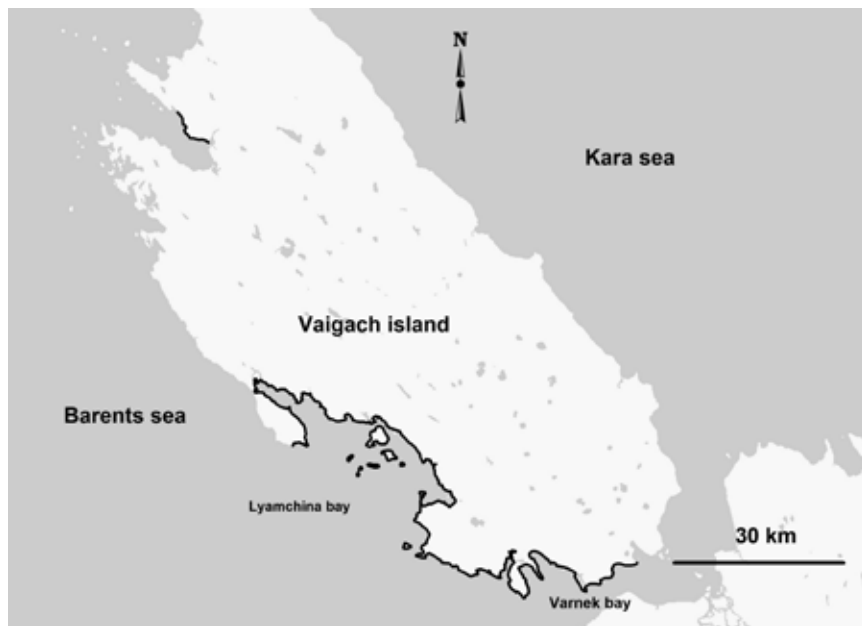


Рис. 2: Маршруты обследования берега о. Вайгач.

Fig. 2: Inspection routes of Vaigach Island shore.

Периодически из Карского моря лед выносило к Баренцевоморской части острова, где он наблюдался вплоть до 10-х чисел июля. При этом осадков за период наших исследований выпадало мало, в основном в виде тумана. Первую половину лета можно охарактеризовать как прохладную.

Полевые работы проводились с 22 июня по 19 июля 2013 г. в южной, юго-западной и северо-западной части острова. Обследование прибрежной акватории осуществлялось с помощью маршрутов на моторной лодке и пешим вдоль побережья. (Рис. 2). Помимо этого, до распада лда в бухте Варнек нами отмечались единичные встречи нерп (*Phoca hispida*) на замёрзшей акватории. Так, 26 июня в бухте на льду около посёлка насчитывалось 8 нерп.

Бухты Варнек и Лямчина очистились ото льда 28 июня, учёты с применением моторных лодок проводились нами 30 и 1 июня. За два дня были полностью обследованы все острова от бухты Варнек до губы Лямчина (острова Красные, Карповы и острова, расположенные в бухте Лямчина). За это время был встречен одиночный морж (*Odobenus rosmarus*) в воде в районе безымянных островов около о. Губистый.

В течение следующей недели мы проводили наземные работы к северо-востоку от бухты Лямчина, учёты на море в это время не проводились. Было обследовано побережье Лямчиной бухты от устья р. Юнояха до р. Талаты, при этом встреч морских млекопитающих отмечено не было.

7 июля, совместно с сотрудником дирекции ООПТ по НАО (Шибeko В.М) в бухте на южном побережье полуострова Лямчин Нос были проведены учёты на лежбище

Periodically the ice from the Kara Sea was carried out to the Barents Sea part of the island, where it was observed up to 10 July. At that, the precipitation amount for the period of our studies was small, mainly it was fog. The first half of summer can be described as cool.

The field works were performed from June 22 until July 19, 2013 in south, southwestern and northwestern parts of the island. The offshore strip was inspected by means of motorboat routes and walking routes coastwise. (Fig. 2). In addition, before the ice disintegration in the Varnek Bay we recorded single meetings with ringed seals (*Phoca hispida*) on the frozen water area. So, on June 26 eight ringed seals were counted on ice in the bay near a settlement.

The Lyamchin and the Varnek Bays cleared from ice on June 28; we kept records using motorboats on June 30 and July 1. For two days, we inspected completely all islands from the Varnek Bay to the Lyamchin inlet (Krasnye islands, Karpovye islands and islands located in the Lyamchin Bay). For this time, we met a single walrus (*Odobenus rosmarus*) in water in the vicinity of nameless islands near Ghubisty Island.

Within the next week we performed land works north-east of the Lyamchin Bay, we did not make records at the seaside at that time. The coast of the Lyamchin Bay was inspected from the River Unoyakha mouth to the River Talaty, at that, marine mammals were not met.

On July 7, jointly with an employee of management of the Specially Protected Natural Reservation (SPNR) in the Nenets Autonomous Area (Shybeko V.M) in a bay on the south coast of Lyamchin Nose peninsula walrus were counted on a walrus haulout. At that time, there

моржей. На тот момент там находилось около 1100 животных. Кроме того, около 200 особей находилось в воде непосредственно перед лежбищем. Судя по всему, в это время происходило формирование лежбища — на берег при нас вышло около 40–50 зверей. На лежбище были отмечены только взрослые особи. Повторный учёт был проведён 16 июля. На тот момент там находилось около 400 зверей. Как и в предыдущий раз, лежбище состояло из взрослых зверей. Основу составляли самцы.

На этом же месте в конце июля 1988 г. орнитологами, работавшими на севере острова, было учтено 36 зверей (устное сообщение Литвина К.Е.). При орнитологических работах на севере острова в губе Долгой (от р. Янгояха к северу) 11–12 июля встреч морских млекопитающих отмечено не было.

Во время возвращения в пос. Варнек из бухты Лямчина в ночь с 18 на 19 июля на моторной лодке в районе островов Карповых и Красных в воде отмечались отдельные моржи и группы до 40 животных, плывущих вдоль побережья в юго-восточном направлении. Так как на море было значительное волнение, то подробный учёт провести не представлялось возможным. Приблизительно за маршрут было встречено около 100 моржей.

По свидетельству местного населения п. Варнек с 12 по 16 июля в районе бухты Варнек происходила миграция моржей через пролив Югорский Шар в Карское море, где прошло несколько сотен зверей.

Морской заяц (*Erignathus barbatus*) был нами отмечен только один раз, в бухте Лямчина.

Добыча морских млекопитающих на острове ведётся местными охотниками в основном на корм собакам осенью. Добывают нерпу и морского зайца. Общая добыча этих тюленей не превышает 80 особей на остров. Местное население в быту шкуры практически не использует. Добыча моржей на острове носит случайный характер, т.к. у местного населения нет специальных орудий и навыков добычи моржа.

За время работ нами белый медведь встречен не был. По опросным сведениям за 2 дня до нашего прибытия в бухту Лямчина (28 июня), там держалась молодая особь, которая в течение трёх дней наведывалась к человеческому жилью.

Белый медведь обычен на острове в зимнее время. В связи с фактическим отсутствием контроля со стороны государственных органов с одной стороны и с высокой стоимостью шкуры и черепа белого медведя, с другой, на острове ведётся незаконная охота на белого медведя. Судя по косвенным признакам и информации от местного населения, объём браконьерской добычи белого медведя составляет около 10 особей ежегодно.

were about 1100 animals. In addition, appr. 200 individuals were in water just ahead of the haulout. To all appearances, at that time the haulout was being formed — we witnessed exiting from water about 40–50 beasts. Only adult individuals were noticed on the haulout. The second registration was carried out on July 16. At that moment, there were about 400 beasts. Just as in the previous time, there were adult beasts only in the haulout. Males formed the basis of the haulout.

Just at that place at the end of July of 1988, ornithologists, who worked in the north of the island, registered 36 beasts (oral report of Litvin K. E.). During ornithological works in the north of the island in the Dolgaya Bay (from the River Yangoayakha to the north) on July 11–12th, meetings with marine mammals were not registered.

Separate walruses and groups to 40 animals swimming coastwise in south-east direction were registered in water during the return to Varnek township from the Lyamchin Bay on the night of 18/19 July on a motorboat in the vicinity of Karpovye and Krasnye islands. Because there was rather rough sea, then it turned to be impossible to carry out the detailed account. About 100 walruses were met along the route.

According to local population of Varnek township from 12 to 16 July, there was the migration of walruses in the vicinity of the Varnek Bay through the Strait of Ugorsky Shar in the Kara Sea, where several hundreds of beasts swam.

A bearded seal (*Erignathus barbatus*) was noted by us only one time in the Lyamchin Bay.

Local hunters kill marine mammals on the island in autumn mainly as food for dogs. They kill ringed seals and bearded seals. The total yield of these seals does not exceed 80 individuals per the island. The local population practically does not use skins in everyday life. The kill of walruses on the island is randomized, because the local population does not have special hunting weapons and skills to kill walruses.

During our studies, we did not meet a polar bear. According to a questionnaire, two days prior to our arrival to the Lyamchin Bay (on June 28), there was a young individual, which visited the human dwelling within three days.

A polar bear is ordinary on the island in wintertime. In connection with actual absence of control from the side of public authorities, on the one hand, and the high cost of the skin and skull of the polar bear, on the other hand, the polar bear is hunted illegally on the island. Judging by indirect signs and information from the local population, the volume of poaching for the polar bear makes about 10 individuals per year.